
ผลการดำเนินการตามมาตรการป้องกันและ
แก้ไขผลกระทบสิ่งแวดล้อม

บทที่ 2

ผลการปฏิบัติตามมาตรการป้องกันและแก้ไขผลกระทบสิ่งแวดล้อม

2.1 การปฏิบัติตามมาตรการป้องกันและแก้ไขผลกระทบสิ่งแวดล้อม

โครงการเหมโป วัน (พระรามเก้า - รามคำแหง) ปัจจุบันโครงการฯ ได้เปิดดำเนินการและได้มีการจัดตั้งนิติบุคคลอาคารชุดเหมโป วัน (รามคำแหง - พระราม 9) เข้ามาบริหารจัดการแล้ว (ดังภาคผนวก ข-1หนังสือจดทะเบียนนิติบุคคลอาคารชุด) โครงการ เหมโป วัน (พระรามเก้า - รามคำแหง) เป็นอาคารชุดพักอาศัยคอนกรีตเสริมเหล็กสูง 8 ชั้นและชั้นใต้ดิน 1 ชั้น จำนวน 1 อาคาร กรุงเทพมหานคร มีจำนวนห้องพักอาศัยรวมทั้งสิ้น 139 ห้อง และห้องชุดพาณิชยกรรม 3 ห้อง รวมทั้งสิ้น 142 ห้อง ตั้งอยู่บนพื้นที่ 1 ไร่ 81 ตารางวา (ตร.ว.) หรือ 1,924 ตารางเมตร (ตร.ม.) โดยโครงการได้จัดทำรายงานการวิเคราะห์ผลกระทบสิ่งแวดล้อม และได้ผ่านการพิจารณาเห็นชอบรายงาน ฯ ตามหนังสือจากสำนักงานนโยบายและแผนทรัพยากรธรรมชาติและสิ่งแวดล้อม ทส.1009.5/9662 ลงวันที่ 4 กันยายน 2557 โดยหนังสือเห็นชอบ ได้กำหนดมาตรการป้องกันและแก้ไขผลกระทบสิ่งแวดล้อมและมาตรการติดตามตรวจสอบผลกระทบสิ่งแวดล้อม เพื่อเป็นแนวทางให้โครงการปฏิบัติ รวมไปถึงเสนอรายงานผลการปฏิบัติตามมาตรการฯ ต่อหน่วยงานอนุญาต และหน่วยงานที่เกี่ยวข้อง รวมทั้งสำนักงานนโยบายและแผนทรัพยากรธรรมชาติและสิ่งแวดล้อม (สผ.) ทุก 6 เดือนนั้น

บัดนี้ นิติบุคคลอาคารชุดเหมโป วัน (รามคำแหง - พระราม 9) ได้มอบหมายให้ บริษัท ศูนย์วิเคราะห์น้ำ จำกัด ดำเนินการติดตามตรวจสอบการปฏิบัติตามมาตรการป้องกันและแก้ไขผลกระทบสิ่งแวดล้อม โครงการเหมโป วัน (พระรามเก้า - รามคำแหง) (ระยะดำเนินการ) ฉบับเดือนมกราคม ถึง มิถุนายน 2566 ตามที่กำหนดไว้ในรายงานการวิเคราะห์ผลกระทบสิ่งแวดล้อม โดยเนื้อหาบทนี้จะ เป็น ผลการปฏิบัติตามมาตรการป้องกันและแก้ไขผลกระทบสิ่งแวดล้อม ซึ่งทาง บริษัท ศูนย์วิเคราะห์น้ำ จำกัด ทำการตรวจประเมินด้วยวิธี Walk through Survey พร้อมทั้งรวบรวมเอกสารหลักฐานต่าง ๆ และภาพถ่ายประกอบผลการปฏิบัติตามมาตรการฯ

2.2 ผลการปฏิบัติตามมาตรการป้องกันและแก้ไขผลกระทบสิ่งแวดล้อม

มาตรการป้องกันและแก้ไขผลกระทบสิ่งแวดล้อมของ โครงการเหมโป วัน (พระรามเก้า - รามคำแหง) ประกอบไปด้วย องค์ประกอบ ด้านทรัพยากรกายภาพ, องค์ประกอบด้านทรัพยากรชีวภาพ, องค์ประกอบด้านคุณค่าการใช้ประโยชน์ของมนุษย์ และ คุณค่าต่อคุณภาพชีวิต ทั้งนี้เพื่อเป็นการปฏิบัติตามข้อกำหนดดังที่กล่าวมาแล้ว โครงการจึงกำหนดให้มีการจัดทำรายงานฉบับนี้ โดยเป็นการตรวจสอบและทบทวนตามข้อกำหนด ระหว่างเดือน มกราคม ถึง มิถุนายน 2566 แสดงดังตารางที่ 2.2-1

ตารางที่ 2.2-1 มาตรการป้องกันและแก้ไขผลกระทบสิ่งแวดล้อม โครงการเหมโป วัน (พระรามเก้า - รามคำแหง) (ระยะดำเนินการ)

องค์ประกอบทางสิ่งแวดล้อม	มาตรการป้องกันและแก้ไขผลกระทบสิ่งแวดล้อม	ผลการปฏิบัติและรายละเอียดการปฏิบัติตามมาตรการฯ ✓ = ปฏิบัติ ✕ = ไม่ได้ปฏิบัติ ○ = ปฏิบัติไม่ได้ ◎ = ปฏิบัติได้แต่ไม่มีประสิทธิภาพ ● = ยังไม่ถึงเวลาปฏิบัติ	ปัญหา/อุปสรรค/ แนวทางแก้ไข	เอกสารอ้างอิง
1. ทรัพยากรสิ่งแวดล้อมทางกายภาพ				
1.1 สภาพภูมิประเทศ	1. จัดทำรั้วสูง 2.20 เมตร โดยรอบพื้นที่โครงการ สำหรับบริเวณที่ดินที่ได้ ซึ่งติดกับที่ดินบุคคลอื่น ให้จัดทำเป็นรั้วสูง 3 เมตร	✓	- โครงการมีการจัดทำรั้วแสดงแนวเขตล้อมรอบพื้นที่โครงการ เป็นไปตามที่มาตรการกำหนด	ภาพที่ 2.2-1 รื้อรอบพื้นที่ โครงการ
1.2 คุณภาพอากาศ	1. ติดตั้งป้ายจำกัดความเร็วของรถที่ผ่านเข้า - ออกโครงการ ให้มี ความเร็วไม่เกิน 20 กม./ชม. เพื่อลดการฟุ้งกระจายของฝุ่นละออง	✓	- ทางโครงการมีการติดตั้งป้ายจำกัดความเร็วไม่เกิน 20 กม./ ชม. เพื่อควบคุมความเร็วของรถที่ผ่านเข้า - ออกโครงการและ ลดการฟุ้งกระจายของฝุ่นละออง	ภาพที่ 2.2-2 ระบบจราจร
	2. ติดตั้งป้ายและแสงแจ้งเป็นกฎระเบียบแก่ผู้พักอาศัย ไม่ให้ติด เครื่องย่นต์ ขณะจอดรถรอ	✓	- ทางโครงการมีติดตั้งป้ายเตือน “ ห้ามติดเครื่องย่นต์ทิ้งไว้ ” บริเวณพื้นที่จอดรถ	ภาพที่ 2.2-2 ระบบจราจร
	มาตรการลดผลกระทบมลพิษบริเวณที่จอดรถของโครงการ	✓	- ทางโครงการมีติดตั้งป้ายเตือน “ ห้ามติดเครื่องย่นต์ทิ้งไว้ ” บริเวณพื้นที่จอดรถ	ภาพที่ 2.2-2 ระบบจราจร
	1. ติดตั้งป้ายเตือน “ ห้ามติดเครื่องย่นต์ขณะจอดรถ ” ในพื้นที่จอดรถ ของอาคารและกั้นรั้วให้เจ้าหน้าที่ควบคุมดูแลอย่างเคร่งครัด			
	2. จัดให้มีการปลูกต้นไม้หรือจัดให้มีพื้นที่สีเขียวโดยรอบอาคารตาม แนวเขตที่ดิน เพื่อให้เกิดความร่มรื่นและช่วยลดความร้อนรวมถึง เพื่อช่วยดูดซับมลสารที่เกิดจากยานพาหนะที่เข้ามาในพื้นที่ของ โครงการ	✓	- โครงการมีการปลูกต้นไม้หรือจัดให้มีพื้นที่สีเขียวโดยรอบ อาคารตามแนวเขตที่ดินขอโครงการ ตามที่ระบุไว้ในมาตรการ	ภาพที่ 2.2-3 พื้นที่สีเขียว และการบำรุงรักษา
	3. รณรงค์/ประชาสัมพันธ์ให้ผู้พักอาศัยดูแลบำรุงรักษารถยนต์ให้มี สภาพดีอยู่เสมอ	✓	- ทางผู้พักอาศัยมีการตรวจสอบและบำรุงรักษาตามคู่มือ บำรุงรักษารถยนต์อยู่เสมอ	-
	มาตรการลดผลกระทบมลพิษกับที่ดินบุคคลอื่นที่อยู่ติดโครงการ	✓	- โครงการได้มีการวางตำแหน่งเพื่อติดตั้งแผงระบายอากาศของ เครื่องปรับอากาศ โดยหันด้านระบายอากาศเข้าหาผนังฝั่ง ห้องน้ำ	ภาพที่ 2.2-4 การติดตั้ง แผงระบายอากาศของ เครื่องปรับอากาศ

ตารางที่ 2.2-1 (ต่อ) มาตรการป้องกันและแก้ไขผลกระทบสิ่งแวดล้อม โครงการ เหมืองโปวัน (พระรามเก้า - รามคำแหง) (ระยะดำเนินการ)

องค์ประกอบทางสิ่งแวดล้อม	มาตรการป้องกันและแก้ไขผลกระทบสิ่งแวดล้อม	ผลการปฏิบัติตามและรายละเอียดการปฏิบัติตามมาตรการฯ ✓ = ปฏิบัติ ✕ = ไม่ได้ปฏิบัติ ○ = ปฏิบัติไม่ได้ ◎ = ปฏิบัติได้แต่ไม่มีประสิทธิภาพ ● = ยังไม่ถึงเวลาปฏิบัติ	ปัญหา/อุปสรรค/แนวทางแก้ไข	เอกสารอ้างอิง
1.2 คุณภาพอากาศ (ต่อ)	2. จัดทำรั้วสูง 2.2 เมตร โดยรอบพื้นที่โครงการ สำหรับรั้วด้านใต้ซึ่งติดกับที่ดินบุคคลอื่น ให้จัดทำเป็นรั้วสูง 3 เมตร	✓	- โครงการมีการจัดทำรั้วแสดงแนวเขตล้อมรอบพื้นที่โครงการเป็นไปตามที่มาตรการกำหนด	ภาพที่ 2.2-1 รั้วรอบพื้นที่โครงการ
1.3 ระดับเสียง	1. ติดตั้งป้ายจำกัดความเร็วของรถที่ผ่านเข้า - ออกโครงการ ให้มีความเร็วไม่เกิน 20 กม./ชม. เพื่อลดปัญหาเสียงดังจากการใช้ความเร็วในการแล่นของรถ 2. ดูแลรักษายานและที่จอดรถภายในโครงการให้อยู่ในสภาพดีอยู่เสมอ หากถนนชำรุด ขรุขระ หรือหลุมบ่อ ต้องดำเนินการปรับปรุงซ่อมแซม เนื่องจากถนนดังกล่าวก่อให้เกิดเสียงดังหรือเสียงกระแทกมากขึ้นเมื่อรถวิ่งผ่าน 3. ประชาสัมพันธ์ให้ผู้พักอาศัยได้ทราบถึงกฎระเบียบและข้อบังคับของอาคารชุดพักอาศัย ของโครงการและปฏิบัติตามอย่างเคร่งครัด	✓ ✓	- ทางโครงการมีการติดตั้งป้ายจำกัดความเร็วไม่เกิน 20 กม./ชม. เพื่อควบคุมความเร็วของรถที่ผ่านเข้า - ออกโครงการและลดการฟุ้งกระจายของฝุ่นละออง - โครงการจัดทำรั้วด้านที่ในการตรวจสอบและบำรุงรักษาทางทางการจราจรและป้ายสัญลักษณ์จราจรให้อยู่ในสภาพดีอยู่เสมอ ทั้งนี้เมื่อพบว่ามีรถชำรุดหรือเสื่อมสภาพจะดำเนินการแก้ไขปรับปรุงให้อยู่ในสภาพดี - ทางโครงการมีการจัดทำกฎระเบียบและคู่มือพักอาศัยแจกให้ผู้พักอาศัยทุกท่านที่ห้องตั้งแต่วันที่สองของห้องพักอาศัย	ภาพที่ 2.2-2 ระบบจราจร ภาพที่ 2.2-5 ระเบียบคู่มือพักอาศัย
1.4 ความสั่นสะเทือน	-	-	-	-
1.5 อุทกวิทยาและคุณภาพน้ำผิวดิน	จัดให้มีระบบบำบัดน้ำเสียของโครงการ ตามที่ได้ออกแบบไว้ ซึ่งเป็นระบบบำบัดน้ำเสียสำหรับแบบเติมอากาศ (Activated Sludge) ซึ่งประกอบด้วย ถังตกไขมัน ส่วนเกราะ (Septic Chamber) ส่วนเติมอากาศ (Aeration Tank) และส่วนตกตะกอน (Sedimentation Tank) โดยระบบบำบัดน้ำเสียของโครงการต้องสามารถบำบัดน้ำเสียจนน้ำทิ้งที่ออกจากระบบบำบัดมีค่าบีโอดีไม่เกิน 20 มก./ล.	✓	- ทางการจัดให้มีระบบบำบัดน้ำเสียของโครงการ เป็นระบบบำบัดน้ำเสียสำหรับแบบเติมอากาศ (Activated Sludge) ประกอบด้วย ถังตกไขมัน ส่วนเกราะ (Septic Chamber) ส่วนเติมอากาศ (Aeration Tank) และส่วนตกตะกอน (Sedimentation Tank) ตามที่ออกแบบไว้	ภาพที่ 2.2-6 การจัดการระบบบำบัดน้ำเสีย

ตารางที่ 2.2-1 (ต่อ) มาตรการป้องกันและแก้ไขผลกระทบสิ่งแวดล้อม โครงการ เหมโปวัน (พระรามเก้า - รามคำแหง) (ระยะดำเนินการ)

องค์ประกอบทางสิ่งแวดล้อม	มาตรการป้องกันและแก้ไขผลกระทบสิ่งแวดล้อม	ผลการปฏิบัติและรายละเอียดการปฏิบัติตามมาตรการฯ ✓ = ปฏิบัติ ✕ = ไม่ได้ปฏิบัติ ○ = ปฏิบัติไม่ได้ ◎ = ปฏิบัติได้แต่ไม่มีประสิทธิภาพ ● = ยังไม่ถึงเวลาปฏิบัติ	ปัญหา/อุปสรรค/แนวทางแก้ไข	เอกสารอ้างอิง
1.5 อุทกวิทยาและคุณภาพน้ำผิวดิน (ต่อ)	2. ตรวจสอบและบำรุงรักษาระบบบำบัดน้ำเสีย เพื่อให้มีประสิทธิภาพในการบำบัดน้ำเสีย โดยมีคุณภาพน้ำทิ้งหลังผ่านการบำบัดเป็นไปตามเกณฑ์การออกแบบอย่างสม่ำเสมอ	✓ - ทางโครงการมอบหมายให้เจ้าหน้าที่ฝ่ายช่างตรวจสอบและบำรุงรักษาระบบบำบัดน้ำเสีย ให้สามารถทำงานได้อย่างมีประสิทธิภาพอย่างสม่ำเสมอ	-	ภาพที่ 2.2-6 การจัดการระบบบำบัดน้ำเสีย
1.6 อุทกวิทยาและคุณภาพน้ำใต้ดิน	คุณภาพน้ำใต้ดิน 1. ระมัดระวังมิให้มีการเทกองมูลสอยไ่ว้นพื้นหรือกลางแจ้งเนื่องจากอาจเกิดการปนเปื้อนกระจายหรือน้ำชะมูลสอยถูกชะล้างซึมลงใต้ดินได้	✓ - ทางโครงการได้จัดให้มีห้องพักมูลสอยรวมไว้ชั้นล่างบริเวณด้านทิศตะวันออกของพื้นที่โครงการ โดยแบ่งเป็น 2 ห้อง ได้แก่ ห้องพักมูลสอยแห้ง และ ห้องพักมูลสอยเปียก ภายในห้องพักมูลสอยรวมมีรางระบายน้ำลงสู่ระบบบำบัดน้ำเสีย	-	ภาพที่ 2.2-7 การจัดการขยะมูลสอยฝอยและสิ่งปฏิกูล
1.7 ทรัพยากรดิน	1. จัดให้มีเจ้าหน้าที่ดูแลต้นไม้ และพืชคลุมดินอย่างสม่ำเสมอ	✓ - โครงการจัดให้มีคนสวนในการตรวจสอบและบำรุงรักษาบริเวณพื้นที่สีเขียวภายในโครงการให้มีความสมบูรณ์อย่าเสมอ	-	ภาพที่ 2.2-3 พื้นที่สีเขียวและการบำรุงรักษา
1.8 ธรณีวิทยา และการเกิดแผ่นดินไหว	-	-	-	-
2. ทรัพยากรสิ่งแวดล้อมทางชีวภาพ				
2.1 ทรัพยากรชีวภาพบนบก	-	-	-	-
2.2 ทรัพยากรชีวภาพในน้ำ	-	-	-	-
3. คุณค่าการใช้ประโยชน์ของมนุษย์				
3.1 การใช้น้ำ	1. รณรงค์ให้ผู้พักอาศัยใช้น้ำอย่างประหยัด	✓ - ทางโครงการมีการติดป้ายข้อความรณรงค์ประชาสัมพันธ์ให้ผู้พักอาศัยใช้น้ำอย่างประหยัดไว้บริเวณห้องน้ำส่วนกลาง และบอร์ดประชาสัมพันธ์	-	ภาพที่ 2.2-8 ระบบประปาและการใช้น้ำ
	2. หมั่นตรวจสอบท่อน้ำใช้ (ดี) ให้อยู่ในสภาพดี เพื่อป้องกันไม่ให้เกิดการรั่วไหลของน้ำ หากพบว่าชำรุดให้รีบดำเนินการแก้ไขทันที	✓ - โครงการจัดให้มีเจ้าหน้าที่ฝ่ายช่างในการตรวจสอบระบบประปาและท่อน้ำใช้ให้อยู่ในสภาพดีอยู่เสมอ หากพบว่ามีการชำรุดจะดำเนินการซ่อมแซมแก้ไขทันที	-	ภาพที่ 2.2-8 ระบบประปาและการใช้น้ำ ภาคผนวก ค-1 บันทึกการตรวจสอบบำรุงรักษา

ตารางที่ 2.2-1 (ต่อ) มาตรการป้องกันและแก้ไขผลกระทบสิ่งแวดล้อม โครงการ เหมืองโปวัน (พระรามเก้า - รามคำแหง) (ระยะดำเนินการ)

องค์ประกอบทางสิ่งแวดล้อม	มาตรการป้องกันและแก้ไขผลกระทบสิ่งแวดล้อม	ผลการปฏิบัติตามและรายละเอียดการปฏิบัติตามมาตรการฯ ✓ = ปฏิบัติ ✕ = ไม่ได้ปฏิบัติ ○ = ปฏิบัติไม่ได้ ◎ = ปฏิบัติได้แต่ไม่มีประสิทธิภาพ ● = ยังไม่ถึงเวลาปฏิบัติ	ปัญหา/อุปสรรค/ แนวทางแก้ไข	เอกสารอ้างอิง
3.1 การใช้น้ำ (ต่อ)	3. ดำเนินการขุดล้างทำความสะอาดถังเก็บน้ำใช้ ทุก 6 เดือน โดยทำความสะอาดถังถึง	●	- ทางโครงการมีเจ้าหน้าที่คอยตรวจสอบความสะอาดของถังสำหรับน้ำด้วยสายตาเป็นประจำทุกวัน ทั้งนี้ทางโครงการมีแผนที่จะดำเนินการล้างทำความสะอาดถังสำรองน้ำในช่วงเดือนกรกฎาคม - ธันวาคม 2566	-
	4. ทาสีอีพ็อกซี (Epoxy) ชนิดไร้สารพิษ (Non-toxic) ภายในถังสำรองน้ำใช้ของโครงการด้านที่สัมผัสกับน้ำ	✓	- ถังสำรองน้ำซึ่งได้ดำเนินการเป็นถังเก็บน้ำใต้ดินคอนกรีตเสริมเหล็ก 1 ถัง ภายในด้านที่สัมผัสกับน้ำทาสีอีพ็อกซี (Epoxy) ชนิดไร้สารพิษ (Non-toxic) เพื่อป้องกันคุณภาพน้ำมิให้มีการปนเปื้อน	ภาพที่ 2.2-8 ระบบประปาและการใช้น้ำ
	5. ออกแบบถังเก็บน้ำสำรองให้มีผลถึง จำนวน 2 ฝา เพื่อความสะดวกและความปลอดภัยในการเข้าไปทำความสะอาดของพนักงาน	✓	- โครงการมีการออกแบบถังเก็บน้ำสำรองให้มีผลถึง จำนวน 2 ฝา เพื่อความสะดวกและความปลอดภัยในการเข้าไปทำความสะอาดของพนักงาน	ภาพที่ 2.2-8 ระบบประปาและการใช้น้ำ
	1. จัดให้มีระบบบำบัดน้ำเสียของโครงการตามที่ได้ออกแบบไว้ ซึ่งเป็นระบบบำบัดน้ำเสียรูปแบบเติมอากาศ (Activated Sludge) ซึ่งประกอบไปด้วย ถังดักไขมัน ส่วนเกรอะ (Septic Chamber) ส่วนเติมอากาศ (Aeration Tank) และส่วนตกตะกอน (Sedimentation Tank) โดยระบบบำบัดน้ำเสียของโครงการต้องสามารถบำบัดน้ำเสียจนถึงขั้นที่ออกจากระบบมีค่าบีโอดีไม่เกิน 20 มก./ล.	✓	- ทางการจัดให้มีระบบบำบัดน้ำเสียของโครงการ เป็นระบบบำบัดน้ำเสียสำเร็จรูปแบบเติมอากาศ (Activated Sludge) ประกอบด้วย ถังดักไขมัน ส่วนเกรอะ (Septic Chamber) ส่วนเติมอากาศ (Aeration Tank) และส่วนตกตะกอน (Sedimentation Tank) ตามที่ออกแบบไว้	ภาพที่ 2.2-6 การจัดการระบบบำบัดน้ำเสีย
	2. โครงการจัดให้มีมาตรการจัดการก๊าซมีเทน และแก้ไขปัญหามารั่วเชื้อโรคที่เกิดจากละอองลอย (Aerosol) เพื่อมิให้ส่งผลกระทบต่อพนักงานที่เข้าพักภายในโครงการ ดังนี้	✓	- จากการตรวจสอบตามแบบแปลนบริเวณที่ติดตั้งระบบบำบัดก๊าซมีเทนด้วยกระบวนการ Biological Oxidation และละอองน้ำ แบบ Aerosol Filter Scrubber ซึ่งเกิดจากกระบวนการทำงานของระบบบำบัดน้ำเสีย ไม่พบว่ามีสารติดตั้งในบริเวณที่ระบุไว้	-

ตารางที่ 2.2-1 (ต่อ) มาตรการป้องกันและแก้ไขผลกระทบสิ่งแวดล้อม โครงการ เทพโป วัน (พระรามเก้า - รามคำแหง) (ระยะดำเนินการ)

องค์ประกอบทางสิ่งแวดล้อม	มาตรการป้องกันและแก้ไขผลกระทบสิ่งแวดล้อม	ผลการปฏิบัติตามและรายละเอียดการปฏิบัติตามมาตรการฯ ✓ = ปฏิบัติ ✕ = ไม่ได้ปฏิบัติ ○ = ปฏิบัติไม่ได้ ◎ = ปฏิบัติได้แต่ไม่มีประสิทธิภาพ ● = ยังไม่ถึงเกณฑ์ปฏิบัติ	ปัญหา/อุปสรรค/ แนวทางแก้ไข	เอกสารอ้างอิง
3.2 การจัดการและบำบัดน้ำเสีย (ต่อ)	<ul style="list-style-type: none"> - มาตรการจัดการก๊าซมีเทน ระบบบำบัดก๊าซมีเทน แบบ Biological Oxidation 1 ชุด สามารถกำจัดก๊าซมีเทนที่เกิดขึ้นจากโครงการได้อย่างเพียงพอ - มาตรการแก้ไขปัญหามลพิษจากการแพร่กระจายเชื้อโรคที่เกิดจากละอองน้ำ (Aerosol) โครงการต้องจัดให้มีระบบบำบัดชนิด Aerosol filter Scrubber เพื่อทำการบำบัดละอองจุลินทรีย์ดังกล่าว ก่อนปล่อยสู่บรรยากาศภายนอก โดยติดตั้งไว้สำหรับระบบบำบัดน้ำเสียของโครงการ จำนวน 1 ชุด 	✓	-	-
3.	ตรวจสอบและบำรุงรักษากระบวนการบำบัดน้ำเสีย เพื่อให้มีประสิทธิภาพในการบำบัดน้ำเสียโดยมีคุณภาพน้ำทั้งหลังผานการบำบัดเป็นไปตามเกณฑ์ที่ออกแบบอย่างสม่ำเสมอ	✓	-	ภาพที่ 2.2-6 การจัดการระบบบำบัดน้ำเสีย
4.	สุบทะกอนในถังตกตะกอน จากระบบบำบัดน้ำเสียอย่างสม่ำเสมอ โดยติดตัวกรองสิ่งปนเปื้อนจากหน่วยงานที่เกี่ยวข้องเพื่อป้องกันไม่ให้ส่งผลต่อประสิทธิภาพในการทำงาน	●	ตารางที่ 4-2	-
5.	ปฏิบัติตามกฎกระทรวง กำหนดหลักเกณฑ์ วิธีการ และแบบการเก็บสถิติและข้อมูล การจัดทำบันทึกการรายละเอียด และรายงานสรุปผลการทำงานของระบบบำบัดน้ำเสีย พ.ศ. 2555 อย่างเคร่งครัด	✓	-	ภาคผนวก ค-2 สรุปสถิติและข้อมูลการทำงานขอระบบบำบัดน้ำเสีย ทส.1 และ ทส.2

ตารางที่ 2.2-1 (ต่อ) มาตรการป้องกันและแก้ไขผลกระทบสิ่งแวดล้อม โครงการ เทพโป วัน (พระรามเก้า - รามคำแหง) (ระยะดำเนินการ)

องค์ประกอบทางสิ่งแวดล้อม	มาตรการป้องกันและแก้ไขผลกระทบสิ่งแวดล้อม	ผลการปฏิบัติและรายละเอียดการปฏิบัติตามมาตรการฯ ✓ = ปฏิบัติ ✕ = ไม่ได้ปฏิบัติ ○ = ปฏิบัติไม่ได้ ◎ = ปฏิบัติได้แต่ไม่มีประสิทธิภาพ ● = ยังไม่ถึงเวลาปฏิบัติ	ปัญหา/อุปสรรค/ แนวทางแก้ไข	เอกสารอ้างอิง
3.3 การระบายน้ำและป้องกันท่วม	1. โครงการจัดให้มีการทวนวงในในระบบระบายน้ำเดิมของโครงการ ทวนวงในภายในโครงการ โดยมีความจุไม่น้อยกว่า 28.85 ลบ.ม. เพื่อให้เพียงพอที่จะรองรับปริมาณน้ำที่ตกลงบนพื้นที่โครงการ มาทวนวงไว้ในเส้นท่อของระบบระบายน้ำก่อนปล่อยให้ระบายออก นอกพื้นที่โครงการ ลงสู่ท่อระบายน้ำสาธารณะซึ่งอยู่ด้านหน้าพื้นที่ โครงการ เมื่อรวมกับอัตราการระบายน้ำทิ้งที่ผ่านการบำบัดเท่ากับ 0.0008 ลบ.ม./วินาที เป็นอัตราการระบายน้ำทิ้งที่ต่ำกว่าอัตราการ ระบายน้ำในสภาพเดิมก่อนมีการพัฒนาโครงการ (0.012 ลบ.ม./ วินาที)	✓ - โครงการจัดให้มีการทวนวงในในระบบระบายน้ำเดิมของ โครงการโดยการนำฝนทวนวงไว้ในเส้นท่อของระบบระบายน้ำ ก่อนปล่อยให้ระบายออกนอกพื้นที่โครงการ ลงสู่ท่อระบายน้ำ สาธารณะซึ่งอยู่ด้านหน้าพื้นที่โครงการ	-	ภาพที่ 2.2-9 การระบาย น้ำและป้องกันท่วม
	2. ทำความสะอาดและขุดลอกเศษตะกอนในท่อระบายน้ำและบ่อพัก น้ำอย่างสม่ำเสมอ อย่างน้อยปีละ 1 ครั้ง เพื่อให้การระบายน้ำ ภายในพื้นที่โครงการเป็นไปอย่างมีประสิทธิภาพตลอดเวลารวมทั้ง ตรวจสอบและซ่อมแซมฝาบ่อพักท่อระบายน้ำภายในพื้นที่ โครงการเป็นไปอย่างมีประสิทธิภาพตลอดเวลา รวมทั้งตรวจสอบดูแล และซ่อมแซมฝาบ่อพักท่อระบายน้ำให้มีสภาพดีอยู่เสมอ เพื่อความ ปลอดภัยของผู้อาศัย	✓ - ทางโครงการจัดให้มีเจ้าหน้าที่คอยตรวจสอบปริมาณตะกอน และทำการขุดลอกตะกอนที่สะสมภายในท่อระบายน้ำและบ่อ พักน้ำอยู่เสมอ	-	ภาพที่ 2.2-9 การระบาย น้ำและป้องกันท่วม
	3. ตรวจสอบระดับตะกอนในเส้นท่อน้ำทุกสัปดาห์ ถ้ามีมากจน เป็นปัญหาให้ทำการขุดลอกสูบบอกทันที่ที่ตรวจพบในกรณีที่ไม่ เป็นปัญหามาก ให้ทำการสูบบอกอย่างน้อยปีละ 2 ครั้ง	✓ - ทางโครงการจัดให้มีเจ้าหน้าที่คอยตรวจสอบปริมาณตะกอน และทำการขุดลอกตะกอนที่สะสมภายในท่อระบายน้ำและบ่อ พักน้ำอยู่เสมอ	-	ภาพที่ 2.2-9 การระบาย น้ำและป้องกันท่วม
	4. ตรวจสอบ ดูแลและบำรุงรักษาเครื่องสูบน้ำตามรายการที่ บริษัทผู้จำหน่ายเครื่องสูบน้ำแนะนำ เพื่อให้เครื่องสูบน้ำใช้งานได้ อยู่ตลอดเวลา	✓ - เจ้าหน้าที่ฝ่ายช่างมีการตรวจสอบและบำรุงรักษาเครื่องสูบ น้ำฝนให้สามารถใช้งานได้อย่างมีประสิทธิภาพอยู่ตลอดเวลา ประกอบกับทางโครงการได้มีการจัดเตรียมเครื่องสูบน้ำชนิด พกพาไว้ภายในโครงการกรณีเกิดเหตุฉุกเฉิน	-	ภาพที่ 2.2-9 การระบาย น้ำและป้องกันท่วม

ตารางที่ 2.2-1 (ต่อ) มาตรการป้องกันและแก้ไขผลกระทบสิ่งแวดล้อม โครงการ เทพโป วัน (พระรามเก้า - รามคำแหง) (ระยะดำเนินการ)

องค์ประกอบทางสิ่งแวดล้อม	มาตรการป้องกันและแก้ไขผลกระทบสิ่งแวดล้อม	ผลการปฏิบัติตามและรายละเอียดการปฏิบัติตามมาตรการฯ ✓ = ปฏิบัติ ✕ = ไม่ได้ปฏิบัติ ○ = ปฏิบัติไม่ได้ ◎ = ปฏิบัติได้แต่มีประสิทธิภาพ ● = ยังไม่ถึงเวลาปฏิบัติ	ปัญหา/อุปสรรค/ แนวทางแก้ไข	เอกสารอ้างอิง
3.3 การระบายน้ำและป้องกันท่วม (ต่อ)	5. จัดให้มีพนักงานกวาดและดูแลทำความสะอาดบริเวณถนนและทางเข้า - ออก ภายในอาคารทุกวัน เพื่อป้องกันเศษขยะที่จะถูกน้ำฝนชะเข้าสู่ระบบท่อระบายน้ำของโครงการ	✓ - โครงการจัดให้มีพนักงานกวาดและดูแลทำความสะอาดบริเวณเส้นทางจราจร และพื้นที่จอดรถเป็นประจำทุกวัน	-	ภาพที่ 2.2-2 การจัดการระบบจราจร
	6. จัดให้มีพนักงานคอยเก็บกวาดเศษขยะบริเวณตะแกรงคัดขยะก่อนเข้าสู่บ่อหน่วงน้ำฝนและก่อนระบายลงระบบท่อระบายน้ำสาธารณะซึ่งอยู่ริมถนนด้านหน้า (ทิศเหนือ) ของพื้นที่โครงการเป็นประจำวันเพื่อป้องกันเศษขยะ รวมถึงช่วยลดปริมาณตะกอนที่ถูกรน้ำฝนชะเข้าสู่ท่อระบายน้ำ	✓ - ทางโครงการจัดให้มีพนักงานทำความสะอาดภายในพื้นที่โครงการเป็นประจำทุกวัน และจัดให้มีเจ้าหน้าที่คอยตรวจสอบปริมาณตะกอนและทำการขูดลอกตะกอนที่สะสมภายในท่อระบายน้ำและบ่อพักน้ำอยู่เสมอ	-	ภาพที่ 2.2-9 การระบายน้ำและป้องกันท่วม
3.4 การจัดการมูลฝอย และสิ่งปฏิกูล	1. จัดให้มีถังรองรับมูลฝอยตั้งวางไว้ภายในห้องพักมูลฝอยประจำ แต่ละชั้นจำนวนทั้งสิ้น 3 ถัง แบ่งเป็น ถังขยะขนาด 120 ลิตร จำนวน 2 ถัง ซึ่งแบ่งเป็นถังรองรับขยะเปียก จำนวน 1 ถัง และถังรองรับขยะรีไซเคิล จำนวน 1 ถัง ส่วนถังขยะขนาด 85 ลิตร จำนวน 2 ถัง ซึ่งแบ่งเป็นถังรองรับขยะแห้งทั่วไป จำนวน 1 ถัง และถังรองรับขยะอันตราย จำนวน 1 ถัง โดยการเก็บรวบรวม ขยะมูลฝอยนั้นต้องจัดให้มีแม่บ้านประจำอาคารรวบรวมมูลฝอย จากห้องพักมูลฝอยแต่ละชั้น มายังอาคารพักมูลฝอยรวมของโครงการ	◎ - ทางโครงการจัดให้มีห้องพักขยะประจำชั้นพักอาศัย 1 ห้อง/ชั้น ภายในห้องมีถังรองรับขยะมูลฝอย ขนาด 120 ลิตร จำนวน 1 ถัง และได้มอบหมายให้แม่บ้านเก็บรวบรวมขยะจากห้องพักมูลฝอยไปรวบรวมไว้ยังห้องพักขยะรวม เพื่อให้สำนักงานเขตบางกะปิเข้าจัดเก็บไปกำจัดต่อไป	ตารางที่ 4-2	ภาพที่ 2.2-7 การจัดการขยะมูลฝอยฝอยและสิ่งปฏิกูล
	2. ห้องพักมูลฝอยรวมของโครงการได้ให้เป็นห้องปิดมิดชิดเพื่อป้องกันกลิ่น น้ำฝน และสัตว์พาหนะนำโรค โดยภายในห้องพักขยะมีท่อระบายน้ำซึ่งจะรวบรวมน้ำเสียจากขยะมูลฝอยและการล้างห้องพักขยะเข้าสู่ระบบบำบัดน้ำเสียรวมของโครงการ แบ่งเป็นห้องพักมูลฝอยแห้ง ขยะรีไซเคิล และห้องพักมูลฝอยเปียก แยกกันอย่างชัดเจน โดยที่ห้องพักมูลฝอยแห้ง (ขยะทั่วไป) ขยะรีไซเคิล	◎ - ห้องพักขยะรวมตั้งอยู่บริเวณด้านทิศตะวันออกของพื้นที่โครงการ แบ่งเป็นห้องพักขยะแห้ง และห้องพักขยะเปียก มีประตูปิดมิดชิดภายในห้องพักขยะ มีท่อระบายน้ำซึ่งจะรวบรวมน้ำเสียจากขยะมูลฝอยและการล้าง ห้องพักขยะเข้าสู่ระบบบำบัดน้ำเสียรวมของโครงการ ทั้งนี้ในส่วนห้องพักขยะแห้งไม่มีการแบ่งประเภทขยะหรือภาชนะรองรับขยะแต่และประเภท	ตารางที่ 4-2	ภาพที่ 2.2-7 การจัดการขยะมูลฝอยฝอยและสิ่งปฏิกูล

ตารางที่ 2.2-1 (ต่อ) มาตรการป้องกันและแก้ไขผลกระทบสิ่งแวดล้อม โครงการ เหมืองแร่ - ธารน้ำร้อน (ระยะดำเนินการ)

องค์ประกอบทางสิ่งแวดล้อม	มาตรการป้องกันและแก้ไขผลกระทบสิ่งแวดล้อม	ผลการปฏิบัติตามและรายละเอียดการปฏิบัติตามมาตรการฯ ✓ = ปฏิบัติ ✕ = ไม่ได้ปฏิบัติ ○ = ปฏิบัติไม่ได้ ◎ = ปฏิบัติได้แต่ไม่มีประสิทธิภาพ ● = ยังไม่ถึงเวลาปฏิบัติ	ปัญหา/อุปสรรค/ แนวทางแก้ไข	เอกสารอ้างอิง
3.4 การจัดการมูลฝอย และ สิ่งปฏิกูล (ต่อ)	และขยะอันตรายมีขนาดพื้นที่ 4.94 ตร.ม. สูง 2.89 เมตร และ ห้องพักมูลฝอยเปียกมีขนาด 4.64 ตร.ม. สูง 2.89 เมตร ความจุ รวม 9.58 ลบ.ม. (คิดที่ความสูงกองมูลฝอย 1 เมตร) ซึ่งสามารถ รองรับมูลฝอยได้ประมาณ 7 วัน	3. ประสานงานให้รถเก็บขนมูลฝอยของสำนักงานเขตบางกะปิ เข้ามา เก็บขยะอย่างสม่ำเสมอ โดยรถเก็บขนมูลฝอยของสำนักงานเขตฯ สามารถจอดรถบริเวณด้านหลังโครงการซึ่งอยู่หน้าห้องพักมูลฝอย รวม เพื่อทำการเก็บขนมูลฝอยได้อย่างสะดวก ส่วนมูลฝอย อันตราย ในส่วนของมูลฝอยอันตรายโครงการจะประสานงานกับ สำนักงานเขตบางกะปิเพื่อให้รถเก็บขนมูลฝอยอันตรายโดยเฉพาะ มาดำเนินการเก็บขนมูลฝอยอันตรายไปกำจัดต่อไป	-	ภาพที่ 2.2-7 การจัดการ ขยะมูลฝอยฝอยและสิ่ง ปฏิกูล
	4. การกำจัดไขมันจากบ่อดักไขมัน โครงการจะกำหนดให้มีเจ้าหน้าที่ เก็บกวาดตกส่วนที่เป็นไขมันที่ลอยอยู่บริเวณผิวหน้าถังดักไขมัน ใส่ในถุงพลาสติกและรัดปากถุงให้แน่นก่อนทิ้งลงในถังรองรับมูล ฝอยเปียกในห้องพักมูลฝอยรวม ในส่วนตะกอนส่วนเกินจากส่วน เก็บตะกอนของระบบบำบัดน้ำเสียที่จะต้องมีการสูบน้ำออกไปกำจัด ทางโครงการจะติดต่อให้หน่วยงานที่เกี่ยวข้องมาเก็บขนไปกำจัด อย่างสม่ำเสมอ	●	ตารางที่ 4-2	ภาพที่ 2.2-7 การจัดการ ขยะมูลฝอยฝอยและสิ่ง ปฏิกูล
	5. ทำความสะอาดห้องพักมูลฝอยรวมของโครงการสัปดาห์ละ 1 ครั้ง เพื่อป้องกันกลิ่นรบกวน	✓	-	ภาพที่ 2.2-7 การจัดการ ขยะมูลฝอยฝอยและสิ่ง ปฏิกูล

ตารางที่ 2.2-1 (ต่อ) มาตรการป้องกันและแก้ไขผลกระทบสิ่งแวดล้อม โครงการ เทพโป วัน (พระรามเก้า - รามคำแหง) (ระยะดำเนินการ)

องค์ประกอบทางสิ่งแวดล้อม	มาตรการป้องกันและแก้ไขผลกระทบสิ่งแวดล้อม	ผลการปฏิบัติตามและรายละเอียดการปฏิบัติตามมาตรการฯ ✓ = ปฏิบัติ ✕ = ไม่ได้ปฏิบัติ ○ = ปฏิบัติไม่ได้ ◎ = ปฏิบัติได้แต่ไม่มีประสิทธิภาพ ● = ยังไม่ถึงเวลาปฏิบัติ	ปัญหา/อุปสรรค/ แนวทางแก้ไข	เอกสารอ้างอิง
3.4 การจัดการมูลฝอย และ สิ่งปฏิกูล (ต่อ)	6. ตรวจสอบภาชนะบรรจุมูลฝอยและอาคารพักมูลฝอยรวม ให้อยู่ ในสภาพดีและพร้อมที่จะใช้งานได้อย่างเสมอ	✓	- โครงการมอบหมายให้แม่บ้านคอยตรวจสอบมูลฝอยให้อยู่ใน สภาพดีและพร้อมใช้งานอยู่เสมอ และตรวจสอบความสะอาด เรียบร้อยของห้องพักขยะเป็นประจำทุกวัน	ภาพที่ 2.2-7 การจัดการ ขยะมูลฝอยฝอยและสิ่ง ปฏิกูล
	7. ติดป้ายรณรงค์ให้ผู้พักอาศัย และพนักงานโครงการ คัดแยกขยะ ก่อนทิ้ง เช่น ขยะเปียก ขยะแห้ง ขยะอันตราย ขยะรีไซเคิล เป็น ต้น	✕	- ทางโครงการไม่มีการติดป้ายรณรงค์ให้ผู้พักอาศัย และ พนักงานโครงการ คัดแยกขยะ ก่อนทิ้ง เช่น ขยะเปียก ขยะ แห้ง ขยะอันตราย ขยะรีไซเคิล	-
3.5 ไฟฟ้าและพลังงาน	- จัดให้มีป้ายเตือนแสดงข้อความ “ระวังอันตราย” ให้เห็นเด่นชัด บริเวณจุดติดตั้งหม้อแปลงไฟฟ้า	✓	- ทางโครงการมีการติดป้ายเตือนแสดงข้อความ “ระวัง อันตราย” บริเวณจุดติดตั้งหม้อแปลงไฟฟ้า ในตำแหน่งที่สาม มองเห็นได้ชัดเจน	ภาพที่ 2.2-10 ระบบฟ้า และการอนุรักษ์พลังงาน
3.6 การจราจรและการ คมนาคมขนส่ง	1. จัดให้มีระบบจราจรที่ปลอดภัย โดยติดตั้งป้ายแสดงทิศทางจราจร เข้า-ออกภายในพื้นที่โครงการ พร้อมทั้งสัญญาณจราจรต่าง ๆ ให้ ชัดเจนตามความเหมาะสม	✓	- ทางโครงการมีการแสดงทิศทางจราจรเดินรถไว้บนพื้นตลอด เส้นทางจราจรภายในโครงการ	ภาพที่ 2.2-2 การจัดการ ระบบจราจร
	2. จัดให้มีเจ้าหน้าที่รักษาความปลอดภัยของโครงการ ช่วยอำนวยความสะดวกให้กับรถเข้า-ออกโครงการ โดยเฉพาะในช่วงชั่วโมง เร่งด่วนเช้า-เย็น ต้องมีการดูแลเป็นพิเศษ เพื่อป้องกันอุบัติเหตุ และปัญหาจราจรติดขัด	✓	- ทางโครงการจัดให้มีเจ้าหน้าที่รักษาความปลอดภัยคอยอำนวยความสะดวก ความสะดวกด้านจราจรบริเวณทางเข้า-ออกโครงการ ตลอดเวลา	ภาพที่ 2.2-2 การจัดการ ระบบ
	3. ห้ามจอดรถกีดขวางตลอดแนวบริเวณทางเข้า-ออกโครงการ และ ทางเข้าออกสู่ถนนซอยพระรามเก้า 39	✓	- ทางโครงการไม่อนุญาตให้จอดรถกีดขวางตลอดแนวบริเวณ ทางเข้า-ออกโครงการ และทางเข้าออกสู่ถนนซอยพระรามเก้า 39	ภาพที่ 2.2-2 การจัดการ ระบบ
	4. จัดให้มีระบบไฟฟ้าส่องสว่างทางจราจรภายในพื้นที่โครงการอย่าง เพียงพอ	✓	- โครงการจัดให้มีระบบไฟฟ้าส่องสว่างบริเวณทางจราจรและ บริเวณทางเข้า-ออกโครงการ อย่างเพียงพอ	ภาพที่ 2.2-2 การจัดการ ระบบ
3.7 การใช้ประโยชน์ที่ดิน	-	-	-	-

[illegible]

ตารางที่ 2.2-1 (ต่อ) มาตรการป้องกันและแก้ไขผลกระทบสิ่งแวดล้อม โครงการ เทพโป วัน (พระรามเก้า - รามคำแหง) (ระยะดำเนินการ)

องค์ประกอบทางสิ่งแวดล้อม	มาตรการป้องกันและแก้ไขผลกระทบสิ่งแวดล้อม	ผลการปฏิบัติตามและรายละเอียดการปฏิบัติตามมาตรการฯ ✓ = ปฏิบัติ ✕ = ไม่ได้ปฏิบัติ ○ = ปฏิบัติไม่ได้ ◎ = ปฏิบัติได้แต่ไม่มีประสิทธิภาพ ● = ยังไม่ถึงเวลาปฏิบัติ	ปัญหา/อุปสรรค/ แนวทางแก้ไข	เอกสารอ้างอิง
3.8 การใช้ไฟฟ้าและ การอนุรักษ์พลังงาน	9. ติดตั้งฉนวนกันความร้อนโดยรอบห้องที่มีการปรับอากาศ เพื่อลดการสูญเสียพลังงานจากการถ่ายเทความร้อนเข้าภายในอาคาร	✓	- ทางโครงการมีการติดตั้งฉนวนกันความร้อนโดยรอบห้องที่มีการปรับอากาศ เพื่อลดการสูญเสียพลังงานจากการถ่ายเทความร้อนเข้าภายในอาคาร	-
	10. ดูสัญลักษณ์ Energy Star ก่อนเลือกซื้ออุปกรณ์สำนักงาน (เช่น เครื่องคอมพิวเตอร์ เครื่องโทรสาร เครื่องถ่ายเอกสาร ฯลฯ) ซึ่งจะช่วยประหยัดพลังงาน ลดการใช้กำลังไฟฟ้า เพราะจะมีระบบประหยัดไฟฟ้ายอดเยี่ยม	✓	- โครงการมีการพิจารณาเลือกอุปกรณ์สำนักงานที่ช่วยประหยัดพลังงาน ลดการใช้กำลังไฟฟ้า	-
	11. ประชาสัมพันธ์ เผยแพร่ และจัดป้ายเตือนตามจุดติดตั้งอุปกรณ์ไฟฟ้าและจุดต่างๆ (เช่น ปิดไฟทุกครั้งหลังใช้งาน, ขึ้น-ลง 1-2 ชั้น กรุณาใช้น้ำเย็น เป็นต้น)	✓	- ทางโครงการมีการประชาสัมพันธ์และรณรงค์ให้ผู้พักอาศัยประหยัดพลังงานไฟฟ้าโดยการติดประกาศบริเวณบอร์ดยุติการใช้ไฟฟ้า และบริเวณพื้นที่ส่วนกลาง	ภาพที่ 2.2-10 ระบบไฟฟ้าและการอนุรักษ์พลังงาน
	12. จัดทำคู่มือการอนุรักษ์พลังงานให้แก่ผู้พักอาศัยและพนักงานภายในพื้นที่โครงการ เพื่อเป็นการรณรงค์ให้ผู้พักอาศัยและพนักงานร่วมมือกันในการใช้พลังงานไฟฟ้าอย่างประหยัด	✓	- ทางโครงการได้มีการประชาสัมพันธ์คู่มือประหยัดพลังงานเพื่อประชาชน โดยกระทรวงพลังงานให้แก่ผู้พักอาศัยรับทราบและใช้เป็นแนวทางการปฏิบัติ พร้อมทั้งการประชาสัมพันธ์และรณรงค์ให้ผู้พักอาศัยประหยัดพลังงานไฟฟ้าโดยการติดประกาศบริเวณบอร์ดยุติการใช้ไฟฟ้า และบริเวณพื้นที่ส่วนกลางร่วมด้วย	ภาคผนวก ค-3 คู่มือการประหยัดพลังงานไฟฟ้า
	ด้านการอนุรักษ์พลังงาน (ผู้พักอาศัยเป็นผู้ปฏิบัติ) - จัดทำคู่มือเกี่ยวกับการอนุรักษ์พลังงาน เพื่อให้ผู้พักอาศัยนำไปปฏิบัติ โดยมีรายละเอียด ดังนี้ (1) ควรเลือกซื้อเครื่องใช้ไฟฟ้าภายในห้องพักที่ได้มาตรฐาน เลือก รุ่น ที่มีฉลากประหยัดไฟเบอร์สูง ๆ กำกับไว้ เช่น ฉลากเบอร์ 5	✓	- ทางโครงการได้มีการประชาสัมพันธ์คู่มือประหยัดพลังงานเพื่อประชาชน โดยกระทรวงพลังงานให้แก่ผู้พักอาศัยรับทราบและใช้เป็นแนวทางการปฏิบัติ ประกอบด้วย - การเลือกซื้อเครื่องใช้ไฟฟ้าภายในห้องพักที่ได้มาตรฐาน เลือก รุ่น ที่มีฉลากประหยัดไฟเบอร์ 5	ภาคผนวก ค-3 คู่มือการประหยัดพลังงานไฟฟ้า

ตารางที่ 2.2-1 (ต่อ) มาตรการป้องกันและแก้ไขผลกระทบสิ่งแวดล้อม โครงการ เหมโป วัน (พระรามเก้า - รามคำแหง) (ระยะดำเนินการ)

องค์ประกอบทางสิ่งแวดล้อม	มาตรการป้องกันและแก้ไขผลกระทบสิ่งแวดล้อม	ผลการปฏิบัติตามและรายละเอียดการปฏิบัติตามมาตรการฯ ✓ = ปฏิบัติ ✕ = ไม่ได้ปฏิบัติ ○ = ปฏิบัติไม่ได้ ◎ = ปฏิบัติได้แต่มีประสิทธิภาพ ● = ยังไม่ถึงเวลาปฏิบัติ	ปัญหา/อุปสรรค/ แนวทางแก้ไข	เอกสารอ้างอิง
3.8 การใช้ไฟฟ้าและ การอนุรักษ์พลังงาน (ต่อ)	<p>(2) เลือกซื้อเครื่องปรับอากาศที่มีกำลังในการทำความเย็นที่เหมาะสมกับขนาดของห้อง</p> <p>(3) ตรวจสอบอุณหภูมิเครื่องปรับอากาศที่ 25 องศาเซลเซียส (อุณหภูมิที่เพิ่มขึ้น 1 องศา ต้องใช้พลังงานเพิ่มขึ้นร้อยละ 5-10)</p> <p>(4) หมั่นทำความสะอาดแผ่นกรองอากาศของเครื่องปรับอากาศ เพื่อลดการเปลืองไฟในการทำงานของเครื่องปรับอากาศ</p> <p>(5) ตรวจสอบและอุดรอยรั่วตามผนัง ผ้าเพดาน ประตู ช่องแสง และ ปิดประตูห้องทุกครั้งที่เปิดเครื่องปรับอากาศ ไม่ควรปล่อยให้มีความเย็นรั่วไหลจากห้องที่ติดตั้งเครื่องปรับอากาศ</p> <p>(6) ลดและหลีกเลี่ยงการเก็บเอกสาร หรือวัสดุอื่นใดที่ไม่จำเป็นต้องใช้งานในห้องที่มีเครื่องปรับอากาศ เพื่อลดการสูญเสีย และ ใช้พลังงานในการปรับอากาศภายในอาคาร</p> <p>(7) เลือกขนาดตู้เย็นให้เหมาะสมกับขนาดครัว ไม่ควรใช้ตู้เย็นใหญ่ เกินความจำเป็นเพราะกินไฟมากเกินไป และควรตั้งตู้เย็นไว้ห่างจากผนัง 15 ซม.</p> <p>(8) หลีกเลี่ยงการติดตั้งอุปกรณ์ไฟฟ้า ที่ต้องมีการปล่อยความร้อน เช่น กาต้มน้ำ หม้อหุงต้ม ไว้ในห้องที่มีเครื่องปรับอากาศ (9) ปิดสวิตช์ไฟ และเครื่องใช้ไฟฟ้าทุกชนิดเมื่อเลิกใช้งาน และ ตรวจสอบทุกครั้งที่ออกจากห้อง</p>	<p>✓</p> <p>- ทางโครงการได้มีการประชุมชี้แจงให้ผู้มีอุปสรรคหรือข้อสงสัยรับทราบเพื่อประชาชน โดยกระทรวงพลังงานได้แก่ผู้พักอาศัยรับทราบและใช้เป็นแนวทางปฏิบัติ ประกอบด้วย</p> <p>- การเลือกใช้เครื่องปรับอากาศที่มีกำลังในการทำความเย็นที่เหมาะสมกับขนาดของห้อง</p> <p>- ผู้พักอาศัยควรตั้งอุณหภูมิเครื่องปรับอากาศที่ 25 องศาเซลเซียส</p> <p>- ควรหมั่นล้างทำความสะอาดแผ่นกรองอากาศมีการล้างทำความสะอาดอย่างน้อยเดือนละ 1 ครั้ง</p> <p>- ผู้พักอาศัยควรมีการตรวจสอบและอุดรอยรั่วตามผนัง ผ้าเพดาน ประตู ช่องแสง และ ปิดประตูห้องทุกครั้งที่เปิดเครื่องปรับอากาศ ไม่ควรปล่อยให้มีความเย็นรั่วไหลจากห้องที่ติดตั้งเครื่องปรับอากาศ</p> <p>- ผู้พักอาศัยควรมีการจัดเก็บวัสดุภายในห้องพักให้เป็นระเบียบ ไม่เกิดวางการระบายอากาศ</p> <p>- ควรเลือกขนาดตู้เย็นให้เหมาะสมกับขนาดครัว และควรตั้งตู้เย็นไว้ห่างจากผนัง 15 ซม.</p> <p>- ไม่ควรนำอุปกรณ์ไฟฟ้าที่ปล่อยความร้อน ไว้ภายในห้องที่มีเครื่องปรับอากาศ เพราะจะทำให้เครื่องปรับอากาศทำงานหนักเกินไป</p>		<p>ภาคผนวก ค-3 คู่มือการประหยัดพลังงานไฟฟ้า</p>

ตารางที่ 2.2-1 (ต่อ) มาตรการป้องกันและแก้ไขผลกระทบสิ่งแวดล้อม โครงการ เหมืองโปวัน (พระรามเก้า - รามคำแหง) (ระยะดำเนินการ)

องค์ประกอบทางสิ่งแวดล้อม	มาตรการป้องกันและแก้ไขผลกระทบสิ่งแวดล้อม	ผลการปฏิบัติตามและรายละเอียดการปฏิบัติตามมาตรการฯ ✓ = ปฏิบัติ ✕ = ไม่ปฏิบัติตาม ○ = ปฏิบัติไม่ได้ ◎ = ปฏิบัติได้แต่มีประสิทธิภาพ ● = ยังไม่ถึงเวลาปฏิบัติ	ปัญหา/อุปสรรค/ แนวทางแก้ไข	เอกสารอ้างอิง
3.9 การป้องกันและระงับ อุบัติเหตุ	(1) ต้องให้ผู้รับเหมาก่อสร้าง/ผู้ติดตั้ง ดำเนินการทดสอบการใช้งานของอุปกรณ์ส่งสัญญาณเตือนเพลิงไหม้ อุปกรณ์ป้องกันอัคคีภัยเพื่อทดสอบประสิทธิภาพและความสามารถของระบบให้สามารถทำงานได้อย่างสมบูรณ์และเป็นไปตามมาตรฐานที่กำหนดของระบบ/อุปกรณ์แต่ละประเภท และทำการฝึกอบรมเพื่อให้พนักงานของโครงการมีความเชี่ยวชาญในการใช้และทดสอบระบบโครงสร้างการเข้าร่วมทดสอบด้วย	✓	- ทางโครงการมีการติดตั้งอุปกรณ์ป้องกันและแจ้งเตือนอัคคีภัยเป็นไปตามมาตรฐาน และเป็นไปตามที่ได้ออกแบบไว้ - อันประกอบไปด้วย ระบบท่อเย็น ตู้เก็บสายฉีดน้ำดับเพลิง พร้อมอุปกรณ์ ระบบดับเพลิงอัตโนมัติ แผงควบคุม เครื่องตรวจจับควัน เครื่องตรวจจับความร้อน เครื่องแจ้งเหตุโดยใช้มือถือ กริ่งสัญญาณเตือนอัคคีภัย หัวรับน้ำดับเพลิงด้านนอกอาคาร	ภาพที่ 2.2-11 ระบบการป้องกันและระงับอัคคีภัย
	(2) โครงการต้องจัดให้มีระบบสัญญาณแจ้งเหตุเพลิงไหม้ ระบบดับเพลิง จุลรวมเพลิงกรณีเกิดเพลิงไหม้ บนไดโตนไฟ ตามที่ระบุในแบบแปลนโครงการให้ครบถ้วน	✓	- โครงการมีการติดตั้งระบบสัญญาณแจ้งเหตุเพลิงไหม้ ระบบดับเพลิง บนไดโตนไฟ และจุลรวมเพลิงตามที่ได้ระบุไว้ ทั้งนี้ในส่วนของระบบแจ้งเหตุอัคคีภัยไม่สามารถใช้งานได้เนื่องจากพื้นที่ทางนิติบุคคลอาคารชุดได้ทำการตรวจสอบเพื่อที่จะนำข้อมูลเสนอต่อคณะกรรมการเพื่อหาแนวทางการแก้ไขและอนุมัติซ่อม	ภาพที่ 2.2-11 ระบบการป้องกันและระงับอัคคีภัย
	(3) ตรวจสอบความพร้อม และประสิทธิภาพการทำงานของระบบป้องกันและระงับอัคคีภัยดังนี้ - ซ่อมบำรุงและตรวจตราเครื่องมือดับเพลิงแบบมือถือ ให้มีสารเคมีที่ใช้ในการดับเพลิงตามปริมาตรที่กำหนด - ทดสอบประสิทธิภาพการทำงานของสัญญาณแจ้งเหตุเพลิงไหม้ เดือนละ 1 ครั้ง - ดูแลรักษาอุปกรณ์ดับเพลิง และตรวจสอบให้อยู่ในสภาพที่ใช้งานได้ดี เดือนละ 1 ครั้ง	✓	- เจ้าหน้าที่ฝ่ายช่างของโครงการมีการตรวจสอบถังดับเพลิงมือถือให้สามารถพร้อมใช้งานได้อยู่เสมอ - ในส่วนของระบบแจ้งเหตุอัคคีภัยไม่สามารถใช้งานได้เนื่องจากพื้นที่ทางนิติบุคคลอาคารชุดได้ทำการตรวจสอบเพื่อที่จะนำข้อมูลเสนอต่อคณะกรรมการเพื่อหาแนวทางการแก้ไขและอนุมัติซ่อม	ภาพที่ 2.2-11 ระบบการป้องกันและระงับอัคคีภัย ภาพที่ 2.2-11 ระบบการป้องกันและระงับอัคคีภัย

ตารางที่ 2.2-1 (ต่อ) มาตรการป้องกันและแก้ไขผลกระทบสิ่งแวดล้อม โครงการ เทพโป วัน (พระรามเก้า - รามคำแหง) (ระยะดำเนินการ)

องค์ประกอบทางสิ่งแวดล้อม	มาตรการป้องกันและแก้ไขผลกระทบสิ่งแวดล้อม	ผลการปฏิบัติและรายละเอียดการปฏิบัติตามมาตรการฯ ✓ = ปฏิบัติ ✕ = ไม่ได้ปฏิบัติ ○ = ปฏิบัติไม่ได้ ◎ = ปฏิบัติได้แต่ไม่มีประสิทธิภาพ ● = ยังไม่ถึงเวลาปฏิบัติ	ปัญหา/อุปสรรค/ แนวทางแก้ไข	เอกสารอ้างอิง
4. คุณค่าต่อคุณภาพชีวิต				
4.1 สภาพเศรษฐกิจ-สังคม	(1) โครงการต้องสร้างสัมพันธ์กับประชาชนในชุมชนและหน่วยงานใกล้เคียง โดยมีส่วนร่วมในงานการกุศล การบำเพ็ญสาธารณะประโยชน์ หรือกิจกรรมพัฒนาพื้นที่ตามความเหมาะสม	✓	- ทางโครงการมีการสร้างสัมพันธ์กับประชาชนในชุมชนและหน่วยงานใกล้เคียง เมื่อทางหน่วยงานและชุมชนมีการขอความร่วมมือทางโครงการจะสนับสนุนและเข้าร่วมกิจกรรม	-
	(2) พิจารณารับพนักงานในท้องถิ่นเข้าทำงาน เพื่อลดปัญหาการอพยพโยกย้ายของประชากรต่างถิ่น และเป็นการส่งเสริมชุมชนให้ได้รับประโยชน์จากโครงการมากขึ้น	✓	- โครงการมีการคัดสรรพนักงานที่มีความรู้และความสามารถในการบริหารจัดการและกระบวนการดำเนินการของโครงการในแต่ละด้านและแต่ละลักษณะงาน ซึ่งต้องใช้ความรู้ความสามารถเฉพาะทาง จึงจำเป็นต้องพิจารณาคัดเลือกพนักงานตามความเหมาะสมกับแต่ละส่วนงาน แต่ถ้าคนในพื้นที่ที่มีความสามารถและตรงความต้องการของโครงการจะพิจารณาเป็นลำดับแรก	-
	(3) ดำเนินการตามมาตรการป้องกันและแก้ไขผลกระทบสิ่งแวดล้อมและมาตรการติดตามตรวจสอบผลกระทบสิ่งแวดล้อมด้านการจราจร มลพิษจากฝุ่นละออง น้ำเสีย ฯลฯ อย่างเคร่งครัด	✓	- ทางโครงการมีการปฏิบัติตามมาตรการป้องกันและแก้ไขผลกระทบสิ่งแวดล้อมและมาตรการติดตามตรวจสอบผลกระทบสิ่งแวดล้อมด้านการจราจร มลพิษจากฝุ่นละออง น้ำเสีย ฯลฯ อย่างเคร่งครัด	-
	(4) จัดให้มีตู้/กล่องรับเรื่องร้องเรียนเกี่ยวกับผลกระทบจากการดำเนินโครงการ เพื่อเป็นช่องทางแสดงความคิดเห็นและข้อเสนอแนะของประชาชนที่อยู่ในชุมชน เพื่อตรวจสอบสภาพปัญหาและนำไปแก้ไข	✓	- โครงการจัดให้มีเจ้าหน้าที่นิเทศอาคารชุดในการรับเรื่องร้องเรียนและข้อเสนอแนะ ในกรณีที่ได้รับผลกระทบจากการดำเนินการของโครงการ สามารถแจ้งเรื่องร้องเรียนกับเจ้าหน้าที่นิเทศอาคารชุด ณ สำนักงานนิเทศอาคารชุด ซึ่งตั้งอยู่บริเวณ 1 เพื่อจะได้ตรวจสอบสภาพปัญหาและหาแนวทางแก้ไขผลกระทบที่ได้รับต่อไป	ภาพที่ 2.2-12 เจ้าหน้าที่นิเทศอาคารชุด

ตารางที่ 2.2-1 (ต่อ) มาตรการป้องกันและแก้ไขผลกระทบสิ่งแวดล้อม โครงการ เทพโป วัน (พระรามเก้า - รามคำแหง) (ระยะดำเนินการ)

องค์ประกอบทางสิ่งแวดล้อม	มาตรการป้องกันและแก้ไขผลกระทบสิ่งแวดล้อม	ผลการปฏิบัติตามและรายละเอียดการปฏิบัติตามมาตรการฯ ✓ = ปฏิบัติ ✕ = ไม่ปฏิบัติตาม ○ = ปฏิบัติไม่ได้ ◎ = ปฏิบัติได้แต่ไม่มีประสิทธิภาพ ● = ยังไม่ถึงเวลาปฏิบัติ	ปัญหา/อุปสรรค/ แนวทางแก้ไข	เอกสารอ้างอิง
4.1 สภาพเศรษฐกิจ-สังคม	(5) โครงการกำหนดมาตรการรองรับและการชดเชย ในกรณีมีการร้องเรียนการพัฒนาโครงการ ในระยะเวลาตั้งแต่ช่วงก่อสร้างถึงเปิดดำเนินการ 1 ปี แรกทางโครงการจะดำเนินการ ดังนี้ - จัดให้มีการส่งหนังสือไปยังกลุ่มที่คาดว่าจะได้รับผลกระทบจากโครงการ ได้แก่ ผู้พักอาศัยที่อยู่ติดพื้นที่โครงการโดยรอบ และผู้อยู่ใกล้เคียงในระยะไม่เกิน 350 เมตร	✓	- เนื่องจากทางโครงการได้มีการเปิดดำเนินการและจัดตั้งนิติบุคคลอาคารชุดเข้าบริหารโครงการเป็นระยะเวลา 8 ปีแล้ว ซึ่งผ่านพ้นช่วงของการพัฒนาโครงการแล้ว แต่ทั้งนี้โครงการจัดให้มีเจ้าหน้าที่นิติบุคคลอาคารชุดในการรับเรื่องร้องเรียนและข้อเสนอแนะ ในกรณีที่ได้รับผลกระทบจากการดำเนินการของโครงการ สามารถแจ้งเรื่องร้องเรียนกับเจ้าหน้าที่นิติบุคคลอาคารชุด ณ สำนักงานนิติบุคคลอาคารชุด ซึ่งตั้งอยู่บริเวณ 1 เพื่อจะได้ตรวจสอบสภาพปัญหาและหาแนวทางแก้ไขผลกระทบที่ได้รับต่อไป	ภาพที่ 2.2-12 เจ้าหน้าที่นิติบุคคลอาคารชุด
	- จัดทำแบบฟอร์มรับเรื่องร้องเรียน ประสานงานแก้ไขปัญหาที่ได้รับร้องเรียน พร้อมการแจ้งกลับ	✓	- ทางโครงการมีแบบบันทึกรับเรื่องร้องเรียนให้ผู้ได้รับผลกระทบได้ลงบันทึกข้อร้องเรียน เพื่อใช้ประกอบการตรวจสอบและแก้ไขข้อร้องเรียน	ภาคผนวก ค-4 หนังสือข้อเสนอแนะ/ข้อร้องเรียน
	- จัดส่งผู้ชำนาญงานตรวจสอบแก้ไขปัญหาที่ได้รับการร้องเรียนทันที	✓	- ทางโครงการมีเจ้าหน้าที่ในการตรวจสอบและแก้ไขข้อร้องเรียนในกรณีที่เกิดผลกระทบดังกล่าวเกิดจากการดำเนินการของโครงการ	-
	- จัดให้มีทีมงานรับผิดชอบโดยทำหน้าที่ตรวจสอบสถานที่ ดกลองการชดเชยภายในกำหนดเวลาที่ชัดเจน จนเป็นที่พอใจทั้ง 2 ฝ่าย กรณีการเจรจาไม่สำเร็จให้เรียกเจ้าหน้าที่จากสำนักงานเขตบางกะปิมาเป็นคนกลางร่วมไกล่เกลี่ย	✓	- ในกรณีที่ตรวจสอบผลกระทบที่ได้รับแล้วพิสูจน์ได้ว่าเกิดจากการดำเนินกิจกรรมของโครงการจริง ทางโครงการมีกระบวนการและแนวทางการแก้ไขปัญหาและชดเชยค่าเสียหายกรณีได้รับผลกระทบ ในกรณีการเจรจาไม่สำเร็จให้เรียกเจ้าหน้าที่จากสำนักงานเขตบางกะปิมาเป็นคนกลางร่วมไกล่เกลี่ยและหาแนวทางแก้ไขร่วมกัน	-

ตารางที่ 2.2-1 (ต่อ) มาตรการป้องกันและแก้ไขผลกระทบสิ่งแวดล้อม โครงการ เทพโป วัน (พระรามเก้า - รามคำแหง) (ระยะดำเนินการ)

องค์ประกอบทางสิ่งแวดล้อม	มาตรการป้องกันและแก้ไขผลกระทบสิ่งแวดล้อม	ผลการปฏิบัติตามและรายละเอียดการปฏิบัติตามมาตรการฯ ✓ = ปฏิบัติ ✕ = ไม่ได้ปฏิบัติ ○ = ปฏิบัติไม่ได้ ◎ = ปฏิบัติได้แต่ไม่มีประสิทธิภาพ ● = ยังไม่ถึงเวลาปฏิบัติ	ปัญหา/อุปสรรค/ แนวทางแก้ไข	เอกสารอ้างอิง
4.2 สาธารณสุข อาชีวอนามัย และความปลอดภัย	มาตรการฯ ด้านการป้องกันฝุ่นละออง คว้น มลพิษ และเสียงจาก รถยนต์ (1) ติดตั้งป้ายจำกัดความเร็วของรถที่ผ่านเข้า-ออกโครงการ ให้มี ความเร็วไม่เกิน 20 กม./ชม. เพื่อลดการฟุ้งกระจายของ ฝุ่น ละออง	✓	- ทางโครงการมีการติดตั้งป้ายจำกัดความเร็วไม่เกิน 20 กม./ ชม.เพื่อควบคุมความเร็วของรถที่ผ่านเข้า - ออกโครงการและ ลดการฟุ้งกระจายของฝุ่นละออง	ภาพที่ 2.2-2 ระบบจราจร
	(2) ติดตั้งป้ายและแจ้งเป็นกฎระเบียบแก่ผู้พักอาศัย ไม่ให้ติด เครื่องยนต์ ขณะจอดรถ	✓	- ทางโครงการมีการติดตั้งป้ายเตือน “ ห้ามติดเครื่องยนต์ทิ้งไว้ ” บริเวณพื้นที่จอดรถ	ภาพที่ 2.2-2 ระบบจราจร
	(3) ติดตั้งป้ายจำกัดความเร็วของรถที่ผ่านเข้า-ออกโครงการ ให้มี ความเร็วไม่เกิน 20 กม./ชม. เพื่อลดปัญหาเสียงดังจากการใช้ ความเร็วในการแล่นของรถ	✓	- ทางโครงการมีการติดตั้งป้ายจำกัดความเร็วไม่เกิน 20 กม./ ชม.เพื่อควบคุมความเร็วของรถที่ผ่านเข้า - ออกโครงการและ ลดการฟุ้งกระจายของฝุ่นละออง	ภาพที่ 2.2-2 ระบบจราจร
	(4) ดูแลรักษาถนนและที่จอดรถภายในโครงการให้อยู่ในสภาพดี อยู่ เสมอ หากถนนชำรุด ชรุขระ หรือเป็นหลุมบ่อ ต้องดำเนินการ ปรับปรุงซ่อมแซม เนื่องจากสภาพถนนดังกล่าว ก่อให้เกิดเสียงดัง หรือเสียงกระแทกมากขึ้นเมื่อรถวิ่งผ่าน	✓	- โครงการจัดให้มีเจ้าหน้าที่ในการตรวจสอบและบำรุงรักษาทาง ทางการจราจรและป้ายสัญลักษณ์จราจรให้อยู่ในสภาพดีอยู่ เสมอ ทั้งนี้เมื่อพบว่ามีปัญหาการชำรุดหรือเสื่อมสภาพจะดำเนินการ แก้ไขปรับปรุงให้อยู่ในสภาพดี	ภาพที่ 2.2-2 การจัดการ ระบบจราจร
	มาตรการฯ ด้านการจัดการขยะมูลฝอย (1) จัดให้มีถังรองรับมูลฝอยตั้งวางไว้ภายในห้องพักมุลฝอยประจำ แต่ ละชั้นจำนวนทั้งสิ้น 3 ถัง แบ่งเป็น ถังขยะขนาด 120 ลิตร จำนวน 2 ถัง ซึ่งแบ่งเป็นถังรองรับขยะเปียก จำนวน 1 ถัง และ ถังรองรับ ขยะรีไซเคิล จำนวน 1 ถัง ส่วนถังขยะขนาด 85 ลิตร จำนวน 2 ถัง ซึ่งแบ่งเป็นถังรองรับขยะแห้งทั้งไป จำนวน 1 ถัง และถังรองรับ ขยะอันตราย จำนวน 1 ถัง โดยการเก็บรวบรวม ขยะมูลฝอยนั้น ต้องจัดให้มีแม่บ้านประจำอาคารรวบรวมมูลฝอย จากห้องพักมุล ฝอยแต่ละชั้น มายังอาคารพักมุลฝอยรวมของโครงการ	◎	- ทางโครงการจัดให้มีห้องพักขยะประจำชั้นพักอาศัย 1 ห้อง/ ชั้น ภายในห้องมีถังรองรับขยะมูลฝอย ขนาด 120 ลิตร จำนวน 1 ถัง และได้มอบหมายให้แม่บ้านเก็บรวบรวมขยะจาก ห้องพักมุลฝอยไปรวบรวมไว้ยังห้องพักขยะรวม เพื่อให้ สำนักงานเขตบางกะปิเข้าจัดเก็บไปกำจัดต่อไป	ภาพที่ 2.2-7 การจัดการ ขยะมูลฝอยและสิ่ง ปฏิกูล

ตารางที่ 2.2-1 (ต่อ) มาตรการป้องกันและแก้ไขผลกระทบสิ่งแวดล้อม โครงการ เหมืองโปวัน (พระรามเก้า - รามคำแหง) (ระยะดำเนินการ)

องค์ประกอบทางสิ่งแวดล้อม	มาตรการป้องกันและแก้ไขผลกระทบสิ่งแวดล้อม	ผลการปฏิบัติตามและรายละเอียดการปฏิบัติตามมาตรการฯ ✓ = ปฏิบัติ ✕ = ไม่ได้ปฏิบัติ ○ = ปฏิบัติไม่ได้ ◎ = ปฏิบัติได้แต่ไม่มีประสิทธิภาพ ● = ยังไม่ถึงเวลาปฏิบัติ	ปัญหา/อุปสรรค/ แนวทางแก้ไข	เอกสารอ้างอิง
4.2 สาธารณสุข อาชีวอนามัย และความปลอดภัย (ต่อ)	(2) จัดห้องพักมูลฝอยรวมของโครงการให้เป็นห้องปิดมิดชิดเพื่อป้องกันกลิ่น น้ำฝน และสัตว์พาหนะนำโรค โดยภายในห้องพักขยะมีท่อระบายน้ำซึ่งจะรวบรวมน้ำเสียจากขยะมูลฝอยและการล้างท่อพักขยะเข้าสู่ระบบบำบัดน้ำเสียรวมของโครงการ (ขยะทั่วไป) ขยะรีไซเคิลอย่างชัดเจน โดยที่ห้องพักมูลฝอยแห้ง (ขยะทั่วไป) ขยะรีไซเคิลและขยะอันตรายมีขนาดพื้นที่ 4.94 ตร.ม. สูง 2.89 เมตร และห้องพักมูลฝอยเปียกมีขนาด 4.64 ตร.ม. สูง 2.89 เมตร ความจุรวม 9.58 ลบ.ม. (คิดที่ความสูงของมูลฝอย 1 เมตร) ซึ่งสามารถรองรับมูลฝอยได้ประมาณ 7 วัน	◎ - ห้องพักขยะรวมตั้งอยู่บริเวณด้านทิศตะวันออกของพื้นที่โครงการ แบ่งเป็นห้องพักขยะแห้ง และห้องพักขยะเปียก มีประตูปิดมิดชิดภายในห้องพักขยะ มีท่อระบายน้ำซึ่งจะรวบรวมน้ำเสียจากขยะมูลฝอยและการล้างท่อพักขยะเข้าสู่ระบบบำบัดน้ำเสียรวมของโครงการ ทั้งนี้ในส่วนห้องพักขยะแห้งไม่มีถังเพื่อรองรับขยะรีไซเคิล และขยะอันตราย	ตารางที่ 4-2	ภาพที่ 2.2-7 การจัดการขยะมูลฝอยฝอยและสิ่งปฏิกูล
	(3) ประสานงานให้รถเก็บขนมูลฝอยของสำนักงานเขตบางกะปิ เข้ามาเก็บขยะอย่างสม่ำเสมอ โดยรถเก็บขนมูลฝอยของสำนักงานเขตฯ สามารถจอดตรึงบริเวณด้านหลังโครงการซึ่งอยู่หน้าห้องพักมูลฝอยรวมเพื่อเก็บขนมูลฝอยได้อย่างสะดวก ส่วนมูลฝอยอันตรายในส่วนของมูลฝอยอันตรายโครงการจะประสานงานกับสำนักงานเขตบางกะปิ เพื่อให้รถเก็บขนมูลฝอยอันตรายโดยเฉพาะมาดำเนินการ เก็บขนมูลฝอยอันตรายไปกำจัดต่อไป	✓	- ทางโครงการได้ประสานให้สำนักงานเขตบางกะปิ เข้ามาเก็บขยะภายในโครงการทุกวันอังคาร และวันเสาร์ ช่วงเวลาประมาณ 11.00 น. โดยรถเก็บขนมูลฝอยของสำนักงานเขตฯ สามารถจอดตรึงบริเวณด้านหลังโครงการเพื่อสะดวกต่อการขนย้าย	ภาพที่ 2.2-7 การจัดการขยะมูลฝอยฝอยและสิ่งปฏิกูล
	(4) การกำจัดไขมันจากปอดักไขมัน โครงการจะกำหนดให้มีเจ้าหน้าที่เก็บกวาดตักส่วนที่เป็นไขมันที่ลอยอยู่บริเวณผิวหน้าถังดักไขมันใส่ในถุงพลาสติกและรัดปากถุงให้แน่นก่อนทิ้งลงในถังรองรับมูลฝอยเปียกในห้องพักมูลฝอยรวม ในส่วนตะกอนส่วนเกินจากส่วนเก็บตะกอนของระบบบำบัดน้ำเสียที่จะต้องมีการสูบออกไปกำจัดทาง	●	- ทางโครงการจัดให้มีเจ้าหน้าที่คอยตรวจสอบปริมาณไขมันภายในบ่อดักไขมันอย่างสม่ำเสมอ ทั้งนี้หากมีปริมาณไขมันในปริมาณที่มากทางเจ้าหน้าที่จะดำเนินการดักไขมันเพื่อส่งกำจัดต่อไป	ภาพที่ 2.2-7 การจัดการขยะมูลฝอยฝอยและสิ่งปฏิกูล

ตารางที่ 2.2-1 (ต่อ) มาตรการป้องกันและแก้ไขผลกระทบสิ่งแวดล้อม โครงการ เทพโป วัน (พระรามเก้า - รามคำแหง) (ระยะดำเนินการ)

องค์ประกอบทางสิ่งแวดล้อม	มาตรการป้องกันและแก้ไขผลกระทบสิ่งแวดล้อม	ผลการปฏิบัติตามและรายละเอียดการปฏิบัติตามมาตรการฯ ✓ = ปฏิบัติ ✕ = ไม่ได้ปฏิบัติ ○ = ปฏิบัติไม่ได้ ◎ = ปฏิบัติได้แต่ไม่มีประสิทธิภาพ ● = ยังไม่ถึงเวลาปฏิบัติ	ปัญหา/อุปสรรค/ แนวทางแก้ไข	เอกสารอ้างอิง
4.2 สาธารณสุข อาชีวอนามัย และความปลอดภัย (ต่อ)	โครงการจะติดต่อให้หน่วยงานที่เกี่ยวข้องมาเก็บขบไปกำจัดอย่าง สม่ำเสมอ			
	(5) ทำความสะอาดห้องพักมูลฝอยรวมของโครงการสัปดาห์ละ 1 ครั้ง เพื่อป้องกันกลิ่นรบกวน	✓	- ทางโครงการมอบหมายให้แม่บ้านล้างทำความสะอาดห้องพักขยะ ทุกครั้งหลังจากที่สำนักงานเขตบางกะปิเข้ามาเก็บรวบรวม ขยะภายในโครงการเสร็จ	ภาพที่ 2.2-7 การจัดการ ขยะมูลฝอยฝอยและสิ่ง ปฏิกูล
	(6) ตรวจสอบภาชนะรองรับมูลฝอยและอาคารพักมูลฝอยรวม ให้อยู่ ในสภาพดีและพร้อมที่จะใช้งานได้เสมอ	✓	- โครงการมอบหมายให้แม่บ้านคอยตรวจสอบมูลฝอยให้อยู่ใน สภาพดีและพร้อมใช้งานอยู่เสมอ และตรวจสอบความสะอาด เรียบร้อยของห้องพักขยะเป็นประจำทุกวัน	ภาพที่ 2.2-7 การจัดการ ขยะมูลฝอยฝอยและสิ่ง ปฏิกูล
	(7) ติดป้ายรณรงค์ให้ผู้พักอาศัย และพนักงานโครงการ คัดแยกขยะ ก่อนทิ้ง เช่น ขยะเปียก ขยะแห้ง ขยะอันตราย และขยะรีไซเคิล เป็นต้น	✕	- ทางโครงการไม่มีการติดป้ายรณรงค์ให้ผู้พักอาศัย และ พนักงานโครงการ คัดแยกขยะ ก่อนทิ้ง เช่น ขยะเปียก ขยะ แห้ง ขยะอันตราย ขยะรีไซเคิล	-
	มาตรการฯ ด้านอาชีวอนามัยและความปลอดภัย (1) จัดให้มีพนักงานคอยดูแลความปลอดภัยและความเป็นระเบียบ เรียบร้อยบริเวณทางเดินภายในโครงการและบันไดแต่ละแห่ง ไม่ให้เปียกชื้น หรือมีการวางสิ่งของกีดขวางอันจะก่อให้เกิด อุบัติเหตุได้	✓	- ทางโครงการจัดให้มีพนักงานทำความสะอาดและความเป็น ระเบียบเรียบร้อยบริเวณทางเดิน และบริเวณพื้นที่ส่วนกลาง เป็นประจำทุกวัน	ภาพที่ 2.2-13 อาชีวอนามัย และความปลอดภัย
	(2) จัดให้มีป้ายเตือนกันพื้นที่เปียกชื้น และริบบิ้นดำเนินการทำความสะอาด สะอาด ให้พื้นผิวแห้งสนิทโดยเร็ว เมื่อดำเนินการแล้วเสร็จต้อง จัดเก็บป้าย เตือนออกทันที	✓	- ทางโครงการมีการวางป้ายเตือนกันพื้นที่ในกรณีที่กำลังทำ ความสะอาด และริบบิ้นดำเนินการทำความสะอาด ให้พื้นผิวแห้ง สนิทโดยเร็ว	ภาพที่ 2.2-13 อาชีวอนามัย และความปลอดภัย
	(3) จัดให้มีป้ายเตือนกันขณะมีการเปิดฝาท่อระบายน้ำ และเมื่อ ดำเนินการแล้วเสร็จต้องจัดเก็บป้ายเตือนออกทันที	✓	- ทางโครงการมีการการวางป้ายเตือนกันพื้นที่ขณะมีการเปิด ฝาท่อระบายน้ำ และเมื่อ ดำเนินการแล้วเสร็จต้องจัดเก็บป้าย เตือนออกทันที	-

ตารางที่ 2.2-1 (ต่อ) มาตรการป้องกันและแก้ไขผลกระทบสิ่งแวดล้อม โครงการ เทพโป วัน (พระรามเก้า - รามคำแหง) (ระยะดำเนินการ)

องค์ประกอบทางสิ่งแวดล้อม	มาตรการป้องกันและแก้ไขผลกระทบสิ่งแวดล้อม	ผลการปฏิบัติตามและรายละเอียดการปฏิบัติตามมาตรการฯ ✓ = ปฏิบัติ ✕ = ไม่ได้ปฏิบัติ ○ = ปฏิบัติไม่ได้ ◎ = ปฏิบัติได้แต่ไม่มีประสิทธิภาพ ● = ยังไม่ถึงเวลาปฏิบัติ	ปัญหา/อุปสรรค/ แนวทางแก้ไข	เอกสารอ้างอิง
4.2 สาธารณสุข อาชีวอนามัย และความปลอดภัย (ต่อ)	(4) จัดให้มีรั้วกันตึกสูงไม่น้อยกว่า 0.9 เมตร บริเวณระเบียงของอาคาร เพื่อป้องกันอุบัติเหตุจากการพลัดตกจากที่สูง	✓	- ทางโครงการมีการจัดทำรั้วกันตึกสูงไม่น้อยกว่า 0.9 เมตร บริเวณระเบียงของอาคาร	ภาพที่ 2.2-13 อาชีวอนามัยและความปลอดภัย
	(5) จัดให้มีอุปกรณ์ปฐมพยาบาลเบื้องต้นไว้ที่สำนักงานโครงการ	✓	- ทางโครงการมีการจัดเตรียมอุปกรณ์ปฐมพยาบาลเบื้องต้นไว้บริเวณสำนักงานนิติบุคคลอาคารชุด	ภาพที่ 2.2-13 อาชีวอนามัยและความปลอดภัย
	(6) จัดให้มีเจ้าหน้าที่รักษาความปลอดภัยในพื้นที่โครงการตลอด 24 ชม	✓	- ทางโครงการมีเจ้าหน้าที่รักษาความปลอดภัย คอยตรวจสอบความสงบเรียบร้อยภายในพื้นที่โครงการ ตลอด 24 ชั่วโมง	ภาพที่ 2.2-13 อาชีวอนามัยและความปลอดภัย
	มาตรการป้องกันด้านโครงสร้างความปลอดภัยจากการใช้สระว่ายน้ำ	✓	- ทางโครงการจัดให้มีพนักงานทำความสะอาดและความเป็นระเบียบเรียบร้อยบริเวณทางเดิน และบริเวณพื้นที่ส่วนกลางเป็นประจำทุกวัน	ภาพที่ 2.2-14 การจัดการสระว่ายน้ำ
	(1) จัดให้มีพนักงานคอยดูแลความปลอดภัยและความเป็นระเบียบเรียบร้อย บริเวณทางเดินภายในโครงการและบันไดแต่ละแห่งไม่ให้เปียกชื้น หรือมีการวางสิ่งของกีดขวางอันจะก่อให้เกิดอุบัติเหตุ	✓	- ทางโครงการมีเจ้าหน้าที่ในการตรวจสอบดูแลบำรุงรักษาเครื่องกรองน้ำให้สามารถทำงานได้อย่างมีประสิทธิภาพอยู่เสมอ	ภาพที่ 2.2-14 การจัดการสระว่ายน้ำ
	(2) ต้องดูแลบำรุงรักษาเครื่องกรองน้ำตามระยะเวลาที่สมควรเพื่อให้ทำงานได้เต็มประสิทธิภาพ	✓	- เจ้าหน้าที่ฝ่ายช่างอาคารมีการล้างทำความสะอาดสระว่ายน้ำทุกวันหลังปิดให้บริการสระว่ายน้ำ	ภาพที่ 2.2-14 การจัดการสระว่ายน้ำ
	(3) บริเวณโดยรอบสระว่ายน้ำต้องสะอาดและไม่มีคราบตะไคร่น้ำ	✓	- โครงการมีการติดตั้งไฟส่องสว่างบริเวณสระว่ายน้ำอย่างเพียงพอ	ภาพที่ 2.2-14 การจัดการสระว่ายน้ำ
	(4) ถ้ามีการเปิดใช้บริการสระว่ายน้ำในเวลากลางคืนต้องมีไฟฟ้าสำหรับส่องสว่างเพียงพอ	✓	- บริเวณพื้นที่รอบสระว่ายน้ำจะเป็นพื้นที่ไม่เต็มที่แข็งแรง เพื่อป้องกันการลื่นและสามารถทำความสะอาดได้ง่าย	ภาพที่ 2.2-14 การจัดการสระว่ายน้ำ
	(5) พื้นสระว่ายน้ำต้องทำด้วยวัสดุที่มีความแข็งแรง เรียบ ไม่ดูดซับน้ำ ทำความสะอาดง่ายและอยู่ในสภาพดี	✓	- ทางโครงการมีการจัดเตรียมไฟมช่วยชีวิต ไว้บริเวณสระว่ายน้ำโดยติดตั้งไว้ในบริเวณที่ใกล้และหยิบใช้งานได้ง่าย	ภาพที่ 2.2-14 การจัดการสระว่ายน้ำ
	มาตรการป้องกันอุบัติเหตุจากการจมน้ำ	◎	- ทางโครงการมีการจัดเตรียมไฟมช่วยชีวิต ไว้บริเวณสระว่ายน้ำโดยติดตั้งไว้ในบริเวณที่ใกล้และหยิบใช้งานได้ง่าย	ภาพที่ 2.2-14 การจัดการสระว่ายน้ำ

ตารางที่ 2.2-1 (ต่อ) มาตรการป้องกันและแก้ไขผลกระทบสิ่งแวดล้อม โครงการ เทพโป วัน (พระรามเก้า - รามคำแหง) (ระยะดำเนินการ)

องค์ประกอบทางสิ่งแวดล้อม	มาตรการป้องกันและแก้ไขผลกระทบสิ่งแวดล้อม	ผลการปฏิบัติตามและรายละเอียดการปฏิบัติตามมาตรการฯ ✓ = ปฏิบัติ ✕ = ไม่ได้ปฏิบัติ ○ = ปฏิบัติไม่ได้ ◎ = ปฏิบัติได้แต่ไม่มีประสิทธิภาพ ● = ยังไม่ถึงเวลาปฏิบัติ	ปัญหา/อุปสรรค/ แนวทางแก้ไข	เอกสารอ้างอิง
4.2 สาธารณสุข อาชีวอนามัย และความปลอดภัย (ต่อ)	(2) จัดให้มีป้ายแสดงข้อปฏิบัติสำหรับผู้ใช้บริการไว้ในบริเวณสระว่ายน้ำ	✓	- บริเวณสระว่ายน้ำมีการติดตั้งป้ายแสดงข้อปฏิบัติสำหรับผู้ใช้บริการไว้ในบริเวณสระว่ายน้ำในตำแหน่งที่สามารถมองเห็นได้อย่างชัดเจน	ภาพที่ 2.2-14 การจัดการ สระว่ายน้ำ
	(3) มีโทรศัพท์พร้อมติดหมายเลขโทรศัพท์ที่สำคัญ ๆ ในตำแหน่งที่มองเห็นได้ชัดเจนบริเวณสระว่ายน้ำ	✓	- ทางโครงการมีการจัดเตรียมโทรศัพท์พร้อมติดหมายเลขโทรศัพท์ที่สำคัญ ๆ ไว้บริเวณสำนักงานนิติบุคคลอาคารชุดเนื่องจากอยู่ใกล้กับสระว่ายน้ำ	ภาพที่ 2.2-14 การจัดการ สระว่ายน้ำ
	(4) จัดให้มีป้ายบอกกระดับความลึกหรือเลขบอกระดับความลึกที่สามารถมองเห็นได้ชัดเจน โดยแสดงระดับความลึกอย่างน้อย 3 ระยะ	✕	- ทางโครงการไม่ได้ติดป้ายบอกกระดับความลึกหรือเลขบอกระดับความลึกของสระ	-
	(5) จัดให้มีแสงสว่างอย่างเพียงพอทั่วบริเวณสระว่ายน้ำ เพื่อการมองเห็น ในกรณีที่มีการปิดใช้สระว่ายน้ำในเวลากลางคืน	✓	- โครงการมีการติดตั้งไฟส่องสว่างบริเวณสระว่ายน้ำอย่างเพียงพอ	ภาพที่ 2.2-14 การจัดการ สระว่ายน้ำ
	มาตรการตรวจสอบคุณภาพน้ำในสระว่ายน้ำ (1) จัดให้ผู้ควบคุมดูแลสระว่ายน้ำที่ผ่านการฝึกอบรมการดูแลคุณภาพน้ำในสระว่ายน้ำตามหลักสุขาภิบาลสิ่งแวดล้อมเพื่อให้มีความรู้เกี่ยวกับการควบคุมคุณภาพน้ำและการดูแลรักษาสระว่ายน้ำ	✓	- ทางโครงการมีเจ้าหน้าที่ฝ่ายช่างที่ได้รับการฝึกอบรมเรื่องการดูแลคุณภาพน้ำสระว่ายน้ำประจำโครงการ เพื่อตรวจสอบคุณภาพน้ำและทำความสะอาดสระว่ายน้ำ ตามหลักสุขาภิบาลสิ่งแวดล้อม	ภาพที่ 2.2-14 การจัดการ สระว่ายน้ำ
	(2) จัดให้มีการจัดการและควบคุมคุณภาพน้ำให้อยู่ในเกณฑ์มาตรฐานของกระทรวงสาธารณสุข	✓	- โครงการมีการจัดการและควบคุมคุณภาพน้ำให้อยู่ในเกณฑ์มาตรฐานของกระทรวงสาธารณสุข	-
	(3) โครงการมีการเก็บสารเคมีบริเวณห้องเครื่องสระว่ายน้ำ โดยมีป้ายระบุว่า “สถานที่เก็บสารเคมีอันตราย” และมีฉลากระบุชื่อสารเคมีอย่างชัดเจน	✓	- โครงการจัดให้มีห้องเก็บสารเคมีบริเวณห้องเครื่องสระว่ายน้ำ โดยมีป้าย ระบุว่า “สถานที่เก็บสารเคมีอันตราย”	ภาพที่ 2.2-14 การจัดการ สระว่ายน้ำ
	(4) บริเวณโดยรอบสระว่ายน้ำโดยเฉพาะทางเข้าสระว่ายน้ำต้องมีที่หรือบริเวณสำหรับล้างเท้าหรือเก็บรองเท้า	✓	- โครงการจัดให้มีพื้นที่ล้างตัวและล้างเพื่อชำระล้างก่อนลงสระว่ายน้ำ	ภาพที่ 2.2-14 การจัดการ สระว่ายน้ำ

ตารางที่ 2.2-1 (ต่อ) มาตรการป้องกันและแก้ไขผลกระทบสิ่งแวดล้อม โครงการ เทพโป วัน (พระรามเก้า - รามคำแหง) (ระยะดำเนินการ)

องค์ประกอบทางสิ่งแวดล้อม	มาตรการป้องกันและแก้ไขผลกระทบสิ่งแวดล้อม	ผลการปฏิบัติและรายละเอียดการปฏิบัติตามมาตรการฯ ✓ = ปฏิบัติ ✕ = ไม่ได้ปฏิบัติ ○ = ปฏิบัติไม่ได้ ◎ = ปฏิบัติได้แต่ไม่มีประสิทธิภาพ ● = ยังไม่ถึงเกณฑ์ปฏิบัติ	ปัญหา/อุปสรรค/ แนวทางแก้ไข	เอกสารอ้างอิง
4.2 สาธารณสุข อาชีวอนามัย และความปลอดภัย (ต่อ)	(5) จัดให้มีการเก็บตัวอย่างเพื่อตรวจวิเคราะห์คุณภาพน้ำในสระว่ายน้ำ น้ำ อย่างน้อย 2 จุดโดยเก็บตัวอย่างน้ำจากส่วนลึกและส่วนต้น ขณะที่มีผู้ใช้สระว่ายน้ำมากที่สุด โดยดัชนีที่ต้องทำการตรวจวัด - ความเป็นกรด-ด่าง (pH) - คลอรีนอิสระคงเหลือ (Free Chlorine) - โคลิฟอร์มทั้งหมด (Total Coliform Bacteria) - ฟีคัลโคลิฟอร์ม (Fecal Coliform Bacteria) - จุลินทรีย์กลุ่มที่ทำให้เกิดโรค ได้แก่ Escherichia coli, Staphylococcus aureus la Pseudomonas aeruginosa) (6) จัดให้มีเครื่องมือสำหรับตรวจวิเคราะห์คุณภาพน้ำ ได้แก่ pH Meter และ Free and Total Chlorine Test Kit) ไว้ ประจำ โครงการ รวมทั้งบันทึกผลการวิเคราะห์	✓ - โครงการมีเครื่องมือสำหรับตรวจวิเคราะห์คุณภาพน้ำ ได้แก่ pH Meter และ Free and Total Chlorine Test Kit) ไว้ ประจำโครงการ และมีการตรวจวัดคุณภาพน้ำสระว่ายน้ำเป็นประจำทุกวัน	-	ภาพที่ 2.2-14 การจัดการ สระว่ายน้ำ
4.3 สุขภาพ	(1) จัดให้มีพื้นที่สีเขียวบริเวณพื้นที่ดินชั้นล่างทั้งหมด 428.90 ตร.ม. โดยเป็นพื้นที่ปลูกไม้ยืนต้นบริเวณพื้นที่ดินชั้นล่าง 342.37 ตร.ม. ซึ่ง การปลูกต้นไม้ของโครงการ ต้องไม่ขัดแย้งกับระบบสาธารณูปโภค ต่าง ๆ ภายในโครงการ (2) จัดให้มีเจ้าหน้าที่ประจำโครงการทำหน้าที่ดูแลพื้นที่สีเขียวทั้งหมด และตัดแต่ง รดน้ำ บำรุงรักษาสนามหญ้าและต้นไม้ ให้อยู่ใน สภาพสวยงามอยู่เสมอเป็นระเบียบอยู่เสมอ โดยใช้พื้นที่ซึ่งผ่าน การ บำบัดแล้วมารดน้ำต้นไม้ นอกจากนี้ หากมีต้นไม้ได้รับความ เสียหาย จนไม่สามารถเจริญเติบโตได้ ต้องดำเนินการปลูกใหม่ ทดแทนโดยเร็วที่สุด	✓ - โครงการมีการปลูกต้นไม้หรือจัดให้มีพื้นที่สีเขียวโดยรอบ อาคารตามแนวเขตที่ดินขอโครงการ ตามที่ระบุไว้ในมาตรการ - โครงการจัดให้มีคนสวนในการตรวจสอบและบำรุงรักษา บริเวณพื้นที่สีเขียวภายในโครงการให้มีความสมบูรณ์อย่างเสมอ	-	ภาพที่ 2.2-3 พื้นที่สีเขียว และการบำรุงรักษา ภาพที่ 2.2-3 พื้นที่สีเขียว และการบำรุงรักษา

ตารางที่ 2.2-1 (ต่อ) มาตรการป้องกันและแก้ไขผลกระทบสิ่งแวดล้อม โครงการ เทพโป วัน (พระรามเก้า - รามคำแหง) (ระยะดำเนินการ)

องค์ประกอบทางสิ่งแวดล้อม	มาตรการป้องกันและแก้ไขผลกระทบสิ่งแวดล้อม	ผลการปฏิบัติตามและรายละเอียดการปฏิบัติตามมาตรการฯ ✓ = ปฏิบัติ ✕ = ไม่ได้ปฏิบัติ ○ = ปฏิบัติไม่ได้ ◎ = ปฏิบัติได้แต่มีประสิทธิภาพ ● = ยังไม่ถึงเวลาปฏิบัติ	ปัญหา/อุปสรรค/ แนวทางแก้ไข	เอกสารอ้างอิง
4.3 คุณภาพ (ต่อ)	(3) ติดป้ายประกาศ และรณรงค์ให้ผู้พักอาศัยภายในโครงการได้รับรู้และเข้าใจถึงความสำคัญและประโยชน์ของพื้นที่สีเขียว เช่น ช่วยเสริมสร้างภูมิทัศน์ด้านความสวยงามร่มรื่นลดปัญหาโลกร้อนลดมลภาวะและสร้างอากาศบริสุทธิ์ ฯลฯ เพื่อให้เกิดความตระหนักใส่ใจ และมีส่วนร่วมในการช่วยลดพื้นที่สีเขียวให้อยู่ในสภาพดีสวยงามตลอดไป	✓	- ทางโครงการมีคุณสมบัติในการดูแลความสมบูรณ์บริเวณพื้นที่สีเขียวให้มีความสมบูรณ์อยู่เสมอ พร้อมทั้งมีการปลูกซ่อมแซมในส่วนของต้นไม้หรือพรรณไม้ที่ตายทันที	ภาพที่ 2.2-3 พื้นที่สีเขียวและการบำรุงรักษา
	มาตรการฯ ด้านการผลกระทบจากการบังคับใช้ทางลม ในกรณีมีการร้องเรียนเกี่ยวกับอาคารผลกระทบจากการบังคับใช้ทางลม กำหนดระยะเวลาตั้งแต่ช่วงก่อสร้างถึงเปิดดำเนินการ 1 ปีแรก ทางโครงการจะดำเนินการ ดังนี้ (1) จัดทำแบบฟอร์มรับเรื่องร้องเรียน ประสานงานแก้ไขปัญหาที่ได้รับร้องเรียน พร้อมการแจ้งกลับ	✓	- เนื่องจากทางโครงการได้มีการเปิดดำเนินการและจัดตั้งนิเทศอาคารชุดเข้ามาบริหารโครงการเป็นระยะเวลา 8 ปีแล้ว ซึ่งผ่านพ้นช่วงของการการพัฒนาโครงการแล้ว แต่ทั้งนี้โครงการจัดให้มีเจ้าหน้าที่นิเทศอาคารชุดในการรับเรื่องร้องเรียนและข้อเสนอแนะ ในกรณีที่ได้รับผลกระทบจากการดำเนินการของโครงการ สามารถแจ้งเรื่องร้องเรียนกับเจ้าหน้าที่นิเทศอาคารชุด ณ สำนักงานนิเทศอาคารชุด ซึ่งตั้งอยู่บริเวณ 1 เพื่อจะได้ตรวจสอบสภาพปัญหาและหาแนวทางการแก้ไขผลกระทบที่ได้รับต่อไป - ทางโครงการมีแบบบันทึกรับเรื่องร้องเรียนให้ผู้ได้รับผลกระทบได้ลงบันทึกข้อร้องเรียน เพื่อใช้ประกอบการตรวจสอบและแก้ไขข้อร้องเรียน	ภาพที่ 2.2-12 เจ้าหน้าที่นิเทศอาคารชุด บ. ุค คลออาคาร ชุด ภาคผนวก ค-4 หนังสือข้อเสนอแนะ/ข้อร้องเรียน
	(2) จัดส่งเจ้าหน้าที่ตรวจสอบแก้ไขปัญหาที่ได้รับการร้องเรียนทันที	✓	- ทางโครงการมีเจ้าหน้าที่ในการตรวจสอบและแก้ไขข้อร้องเรียนในกรณีที่เกิดผลกระทบดังกล่าวเกิดจากการดำเนินการกิจกรรมของโครงการ	-

ตารางที่ 2.2-1 (ต่อ) มาตรการป้องกันและแก้ไขผลกระทบสิ่งแวดล้อม โครงการ เทพโป วัน (พระรามเก้า - รามคำแหง) (ระยะดำเนินการ)

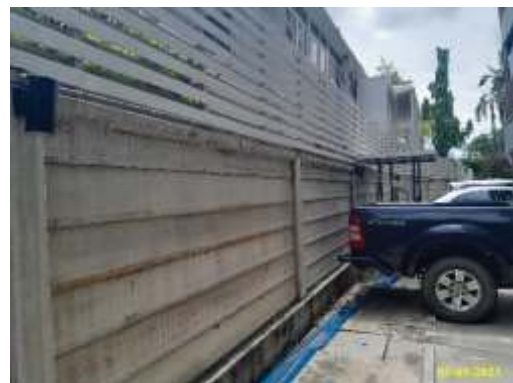
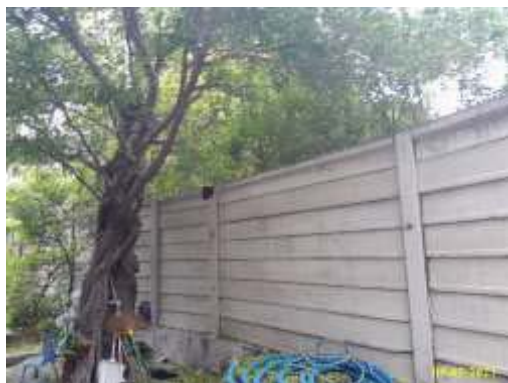
องค์ประกอบทางสิ่งแวดล้อม	มาตรการป้องกันและแก้ไขผลกระทบสิ่งแวดล้อม	ผลการปฏิบัติตามและรายละเอียดการปฏิบัติตามมาตรการฯ ✓ = ปฏิบัติ ✕ = ไม่ได้ปฏิบัติ ○ = ปฏิบัติไม่ได้ ◎ = ปฏิบัติได้แต่ไม่มีประสิทธิภาพ ● = ยังไม่ถึงเวลาปฏิบัติ	ปัญหา/อุปสรรค/ แนวทางแก้ไข	เอกสารอ้างอิง
4.3 สุขภาพ (ต่อ)	(3) จัดให้มีทีมงานรับผิดชอบโดยทำหน้าที่ตรวจสอบสถานที่ ตลอดจนการขยภายในกำหนดเวลาที่ชัดเจน จนเป็นที่พอใจทั้ง 2 ฝ่าย กรณีการเจรจาไม่สำเร็จให้เรียนเชิญเจ้าหน้าที่จากสำนักงานเขต บางกะปิมาเป็นคนกลางร่วมไกล่เกลี่ย	✓	- ในกรณีที่ตรวจสอบผลกระทบที่ได้รับแล้วพิสูจน์ได้ว่าเกิดจากการดำเนินกิจกรรมของโครงการจริง ทางโครงการมีกระบวนการและแนวทางการแก้ไขปัญหาและชดเชยค่าเสียหายกรณีได้รับผลกระทบ ในกรณีการเจรจาไม่สำเร็จให้เรียนเชิญเจ้าหน้าที่จากสำนักงานเขตบางกะปิมาเป็นคนกลางร่วมไกล่เกลี่ยและหาแนวทางการแก้ไขร่วมกัน	-
	มาตรการฯ ด้านการผลกระทบจากการบังคับแสงแดด (1) โครงการจะทำการหนังสือแจ้งต่อผู้พักอาศัยในบ้านหรืออาคาร ที่อยู่ใกล้เคียง ที่เงาอาคารของโครงการพาดผ่าน ซึ่งอาจเป็น ผู้ได้รับผลกระทบ โดยหนังสือดังกล่าวจะระบุชื่อและหมายเลขโทรศัพท์ของเจ้าหน้าที่โครงการ ให้ผู้ได้รับผลกระทบสามารถ ติดต่อโครงการได้โดยตรง ทั้งนี้ สามารถแจ้งโครงการได้ตั้งแต่ช่วงก่อสร้างถึงเปิดดำเนินการ 1 ปีแรก	✓	- เนื่องจากทางโครงการได้มีการเปิดดำเนินการและจัดตั้งนิติบุคคลอาคารชุดเข้ามาบริหารโครงการเป็นระยะเวลา 8 ปีแล้ว ซึ่งผ่านพ้นช่วงของการการพัฒนาโครงการแล้ว แต่ทั้งนี้โครงการจัดให้มีเจ้าหน้าที่นิติบุคคลอาคารชุดในการรับเรื่องร้องเรียนและข้อเสนอแนะ ในกรณีที่ได้รับผลกระทบจากการดำเนินการของโครงการ สามารถแจ้งเรื่องร้องเรียนกับเจ้าหน้าที่นิติบุคคลอาคารชุด ณ สำนักงานนิติบุคคลอาคารชุด ซึ่งตั้งอยู่บริเวณ 1 เพื่อจะได้ตรวจสอบสภาพปัญหาและหาแนวทางการแก้ไขผลกระทบที่ได้รับต่อไป - ทางโครงการมีแบบบันทึกรับเรื่องร้องเรียนให้ผู้ได้รับผลกระทบได้ลงบันทึกข้อร้องเรียน เพื่อใช้ประกอบการตรวจสอบและแก้ไขข้อร้องเรียน	ภาพที่ 2.2-12 เจ้าหน้าที่นิติ บุคคลอาคารชุดภาคผนวก ค-4 หนังสือข้อเสนอแนะ/ข้อร้องเรียน
	(2) จัดส่งเจ้าหน้าที่ตรวจสอบแก้ไขปัญหาที่ได้รับการร้องเรียนทันที	✓	- ทางโครงการมีเจ้าหน้าที่ในการตรวจสอบและแก้ไขข้อร้องเรียนในกรณีที่เกิดผลกระทบดังกล่าวเกิดจากการดำเนินการกิจกรรมของโครงการ	-

ตารางที่ 2.2-1 (ต่อ) มาตรการป้องกันและแก้ไขผลกระทบสิ่งแวดล้อม โครงการ เทพโป วัน (พระรามเก้า - รามคำแหง) (ระยะดำเนินการ)

องค์ประกอบทางสิ่งแวดล้อม	มาตรการป้องกันและแก้ไขผลกระทบสิ่งแวดล้อม	ผลการปฏิบัติตามและรายละเอียดการปฏิบัติตามมาตรการฯ ✓ = ปฏิบัติ ✕ = ไม่ปฏิบัติตาม ○ = ปฏิบัติไม่ได้ ◎ = ปฏิบัติได้แต่ไม่มีประสิทธิภาพ ● = ยังไม่ถึงเวลาปฏิบัติ	ปัญหา/อุปสรรค/ แนวทางแก้ไข	เอกสารอ้างอิง
4.3 สุขภาพ (ต่อ)	(3) จัดให้มีทีมงานรับผิดชอบโดยทำหน้าที่ตรวจสอบสถานที่ ดกกลาง การขุดเขยภายในกำหนดเวลาที่ชัดเจน จนเป็นที่พอใจทั้ง 2 ฝ่าย กรณีการเจรจาไม่สำเร็จให้เรียนเชิญเจ้าหน้าที่จากสำนักงานเขต บางกะปิมาเป็นคนกลางร่วมไกล่เกลี่ย	✓	-	-
	มาตรการลดผลกระทบด้านสุขภาพกับที่ดินบุคคลอื่นที่อยู่ติดโครงการ (1) จัดทำรั้วสูง 2.20 เมตร โดยรอบพื้นที่โครงการ สำหรับรั้วด้านทิศใต้ซึ่งติดกับที่ดินบุคคลอื่น ให้จัดทำเป็นรั้วทึบสูง 3 เมตร (2) จัดพื้นที่สีเขียวเพิ่มเติมด้านทิศใต้ของโครงการ บริเวณใกล้ทางเข้าออกโครงการ	✓	-	ภาพที่ 2.2-1 รั้วรอบพื้นที่โครงการ
4.4 การบำบัดมลพิษทางอากาศ	ในการดำเนินการร้องเรียนเกี่ยวกับอาคารส่งผลกระทบต่อประสิทธิภาพการรับสัญญาณโทรทัศน์จากชุมชนข้างเคียงกำหนดระยะเวลาตั้งแต่ช่วงก่อสร้างถึงเปิดดำเนินการ 1 ปีแรกทางโครงการจะดำเนินการ ดังนี้ (1) จัดส่งช่างหรือผู้ชำนาญงานตรวจสอบแก้ไขรับสัญญาณเสารับสัญญาณหรือเปลี่ยนระบบเสาให้สามารถรับสัญญาณได้ดีตั้งแต่เดิมโดยทันที (2) ในการนี้เสารับสัญญาณภายนอกไม่สามารถปรับจูนหรือเปลี่ยนระบบเสาให้ระบบรับสัญญาณใช้งานได้ เจ้าของโครงการประสานกับเจ้าของบ้านเพื่อเปลี่ยนระบบรับสัญญาณโทรทัศน์เป็นระบบรับสัญญาณผ่านดาวเทียมโดยไม่คิดมูลค่า	✓	-	ภาพที่ 2.2-3 พื้นที่สีเขียวและการบำรุงรักษา
		✓	-	ภาพที่ 2.2-12 เจ้าหน้าที่นิติบุคคลอาคารชุดภาคผนวก ค-4 หนังสือข้อเสนอแนะ/ข้อร้องเรียน

ตารางที่ 2.2-1 (ต่อ) มาตรการป้องกันและแก้ไขผลกระทบสิ่งแวดล้อม โครงการ เทพโป วัน (พระรามเก้า - รามคำแหง) (ระยะดำเนินการ)

องค์ประกอบทางสิ่งแวดล้อม	มาตรการป้องกันและแก้ไขผลกระทบสิ่งแวดล้อม	ผลการปฏิบัติและรายละเอียดการปฏิบัติตามมาตรการฯ ✓ = ปฏิบัติ ✕ = ไม่ได้ปฏิบัติ ○ = ปฏิบัติไม่ได้ ◎ = ปฏิบัติได้แต่ไม่มีประสิทธิภาพ ● = ยังไม่ถึงเวลาปฏิบัติ	ปัญหา/อุปสรรค/ แนวทางแก้ไข	เอกสารอ้างอิง
4.4 การบดบังสัญญาณโทรศัพท์ (ต่อ)	(3) จัดให้มีทีมงานรับผิดชอบโดยทำหน้าที่ตรวจสอบสถานที่ การชดเชยภายในกำหนดเวลาที่ชัดเจน จนเป็นที่พอใจทั้ง 2 ฝ่าย ในลักษณะไตรภาคี กรณีการเจรจาไม่สำเร็จให้เรียนเชิญเจ้าหน้าที่จากสำนักงานเขตบางกะปิมาเป็นคนกลางร่วมไกล่เกลี่ย	✓ - ในกรณีที่ตรวจสอบผลกระทบที่ได้รับแล้วพิสูจน์ได้ว่าเกิดจากการดำเนินกิจกรรมของโครงการจริง ทางโครงการมีกระบวนการและแนวทางการแก้ไขปัญหาและชดเชยค่าเสียหายกรณีได้รับผลกระทบ ในกรณีการเจรจาไม่สำเร็จให้เรียนเชิญเจ้าหน้าที่จากสำนักงานเขตบางกะปิมาเป็นคนกลางร่วมไกล่เกลี่ยและหาแนวทางการแก้ไขร่วมกัน	-	-



ภาพที่ 2.2-1 รั้วรอบพื้นที่โครงการ



ป้ายกีดขวางรถเข้าโครงการ

สติ๊กเกอร์ติดรถยนต์



ทางเข้า - ออกโครงการ

เจ้าหน้าที่อำนวยความสะดวกด้านจราจร

ภาพที่ 2.2-2 ระบบจราจร



ล้างทำความสะอาดถนน

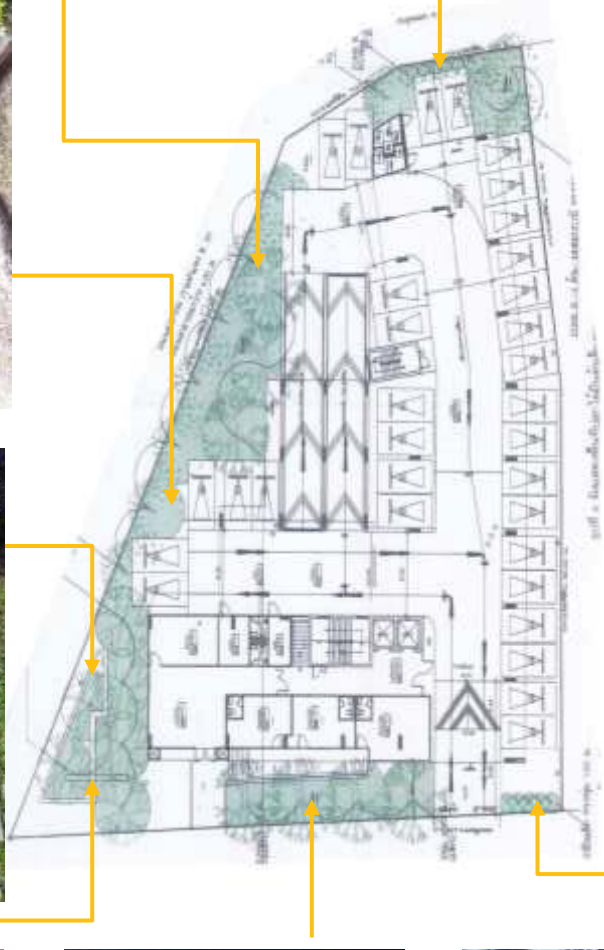


ป้ายจำกัดความเร็ว



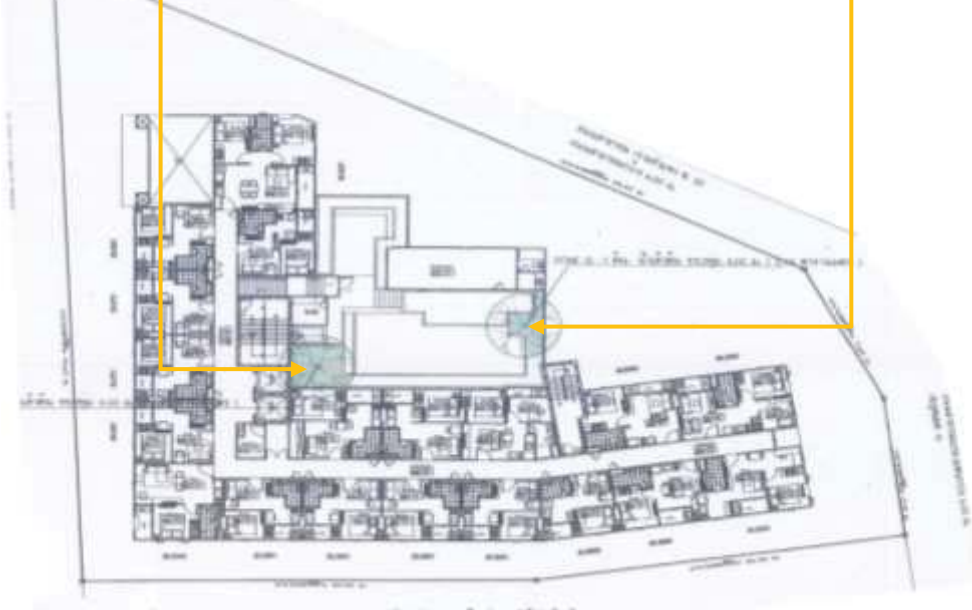
ทิศทางการจราจรและพื้นที่จอดรถ

ภาพที่ 2.2-2 (ต่อ) ระบบจราจร



พื้นที่สีเขียวบริเวณชั้นล่าง

ภาพที่ 2.2-3 พื้นที่สีเขียวและการบำรุงรักษา



พื้นที่สีเขียวบริเวณชั้น 2



คนสวนรดน้ำต้นไม้

ภาพที่ 2.2-3 พื้นที่สีเขียวและการบำรุงรักษา



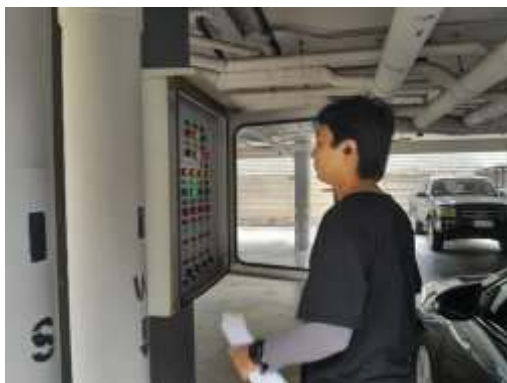
ภาพที่ 2.2-4 แผงระบายอากาศของเครื่องปรับอากาศ



ภาพที่ 2.2-5 ระเบียบคู่มือพักอาศัย



ระบบบำบัดน้ำเสีย



เจ้าหน้าที่ตรวจสอบการทำงานของระบบบำบัดน้ำเสีย

ภาพที่ 2.2-6 การจัดการระบบบำบัดน้ำเสีย



ห้องพักขยะประจำชั้น



ห้องพักขยะรวม



แม่บ้านเก็บรวบรวมขยะ



ทำความสะอาดห้องพักขยะ

ภาพที่ 2.2-7 การจัดการขยะมูลฝอยและสิ่งปฏิกูล



พื้นที่จอดรถเก็บขยะสำนักงานเขต



สำนักงานเขตเข้ามาเก็บขยะ



ถังรองรับมูลฝอย

ภาพที่ 2.2-7 (ต่อ) การจัดการขยะมูลฝอยและสิ่งปฏิกูล



ถังสำรองน้ำชั้นใต้ดิน



รถณรงค์ประชาสัมพันธ์ประหยัดน้ำ



เจ้าหน้าที่ตรวจสอบระบบประปา

ภาพที่ 2.2-8 ระบบประปาและการใช้น้ำ



รางระบายน้ำฝน



บ่อพักน้ำ (Manhole)



ตะแกรงดักขยะ



เจ้าหน้าที่ตรวจสอบระบบระบายน้ำ

ภาพที่ 2.2-9 การระบายน้ำและป้องกันน้ำท่วม



หม้อแปลงไฟฟ้า



แผงจ่ายไฟฟ้าหลัก (Main Distribution Board; MDB)



ป้ายเตือนระวังอันตรายไฟฟ้าแรงสูง



ไฟฟ้าส่องสว่าง

ภาพที่ 2.2-10 ระบบไฟฟ้าและการอนุรักษ์พลังงาน



หลอดไฟชนิดประหยัดพลังงาน LED



สวิตช์ปิด-เปิดแบบแยกส่วน



ปรับอุณหภูมิห้อง 25 องศาเซลเซียส



เครื่องใช้ไฟฟ้าชนิดประหยัดพลังงาน



รณรงค์ประชาสัมพันธ์ประหยัดการใช้พลังงานไฟฟ้า



ล้างทำความสะอาดเครื่องปรับอากาศ

ภาพที่ 2.2-10 (ต่อ) ระบบไฟฟ้าและการอนุรักษ์พลังงาน



แผงควบคุม (Fire Alarm Control Panel : FCP)



อุปกรณ์ตรวจจับความร้อน (Heat Detector)

ภาพที่ 2.2-11 ระบบการป้องกันและระงับอัคคีภัย



อุปกรณ์ตรวจจับควัน (Smoke Detector)



อุปกรณ์แจ้งเหตุเพลิงไหม้ด้วยเสียง (Alarm Bell)



อุปกรณ์แจ้งเหตุเพลิงไหม้แบบกด (Manual Station)



หัวรับน้ำดับเพลิง



เก็บสายฉีดน้ำดับเพลิงพร้อมอุปกรณ์



ท่อเย็น



ป้ายบอกทาง



แผนผังอาคาร

ภาพที่ 2.2-11(ต่อ) ระบบการป้องกันและระงับอัคคีภัย



บันไดหนีไฟ ST-1



บันไดหนีไฟ ST-2



บันไดหนีไฟ ST-3



ไฟส่องสว่างฉุกเฉิน



จุดรวมพล



เจ้าหน้าที่ตรวจสอบอุปกรณ์ดับเพลิง



คำแนะนำและวิธีใช้อุปกรณ์ดับเพลิง

ภาพที่ 2.2-11 (ต่อ) ระบบการป้องกันและระงับอัคคีภัย



ภาพที่ 2.2-12 เจ้าหน้าที่นิติบุคคลอาคารชุด



ป้ายเตือนกันพื้นเปียก



ราวกันตก



อุปกรณ์ปฐมพยาบาล



เจ้าหน้าที่รักษาความปลอดภัย

ภาพที่ 2.2-13 อาชีวอนามัยและความปลอดภัย



โครงสร้างสระว่ายน้ำ



ป้ายข้อปฏิบัติการใช้สระว่ายน้ำ

ภาพที่ 2.2-14 การจัดการสระว่ายน้ำ



พื้นที่ล้างตัว



อุปกรณ์ช่วยชีวิต



ไฟส่องสว่างบริเวณสระว่ายน้ำ



พื้นที่เก็บสารเคมี



ตรวจวัดค่าความเป็นกรด-ด่าง และคลอรีน
ภาพที่ 2.2-14 (ต่อ) การจัดการสระว่ายน้ำ



ทางเดินรอบสระว่ายน้ำ



เบอร์โทรศัพท์ฉุกเฉิน



ล้างทำความสะอาดสระว่ายน้ำ

ภาพที่ 2.2-14 (ต่อ) การจัดการสระว่ายน้ำ